



## Skautské okénko

### Malé ohlédnutí za uplynulým jarem:

V sobotu 19. 4. jsme se zúčastnili střediskového kola Závodu Vlčat a Světlušek (ZVaS), které jsme zároveň i pořádali na skautské základně v Pískovně.

Do závodu byly z našeho oddílu přihlášeny 2 závodní hlídky. Družina Orliů a Sluníčků. Úspěšně se umístily na 1. místě (Sluníčka) a 5. místě (Orlí). Hlídky na 1. místě postoupily do Okresního kola ZVaS.

O týden později 26. 4. jsme uspořádali jarní oddílovou výpravu.

Po cestě vlakem do Pardubic, a místní MHD na zastávku Ráby, jsme navštívili:

Perníkovou chaloupku - s výstavou perníků a mnoha atrakcemi pro děti (chaloupka na kuří nožce, ohniště u dvanácti měsíčku apod.) a nedaleký hrad Kunětická Hora.



Dne 3. 5. se vítězná hlídka zúčastnila okresního kola ZVaS, které bylo pořádáno v Letohradě. Ve velké konkurenci z celého okresu Ústí nad Orlicí (např. Choceň, Česká Třebová, Brandýs nad Orlicí, ...) skončila na pěkném 8. místě.

Ve středu 14. 5. odpoledne, byla místo tradiční družinové schůzky světlušek schůzka oddílová. Vybavení odpadovými pytlí a pracovními rukavicemi jsme se vydali zkrášlit naši vesnici - sbírali jsme odpadky. Rozdělili jsme se na 2 skupiny, jedna vyčistila příkop a okolí silnice směrem na Jablonné nad Orlicí a druhá ve směru Dolní Čermná.

### Naše nejbližší plány:

*Ještě než přijdou prázdniny budeme nově bít interiér skautské klubovny.*

*V červenci nás čeká jako tradičně 14-denní letní tábor.*

Vacková Daniela

## ... UŽ SE BUDE MÍRNI

**Počátkem června jsem se, na pozvání vícehejtmana Pardubického kraje Romana Linka, zúčastnil v krásném prostředí Litomyšlského zámku setkání přátel a sympatizantů Koalice pro Pardubický kraj. Součástí této akce také byla účast na divadelním představení hry „VĚK ČLOVĚKA“.**

Hru nastudoval místní divadelní spolek Milislav k 10. výročí svého vzniku a k 210. výročí barokního zámeckého divadélka v Litomyšli. Jelikož je to dílo víc než povedené, rád bych Vás s ním blíže seznámil. . .

„PAMATUJ, ŽE JSI PRACH A V PRACH SE OBRÁTÍŠ“ – ale mezi tím jsi obklopen nástrahami a lákadly světa, což je vážné téma. Ovšem s trochou drzosti a fantazie, lze na vše pohlížet s humorným nadhledem. Asi tak působí divadelní hra Tobiáše Mouřenína z Litomyšle, která vyšla poprvé tiskem v roce 1604. Dlouhé monology 15 postav jsou v této verzi značně zkráceny a upraveny do dialogů, je zde také připsána postava komentátora, který vysvětluje původní text nám již dnes neznámých slov a cituje pasáže z bible.

Hru zahajuje ďábel (ne jako had, ale chlupatá, ušatá postava s náušnicí v uchu), která ze skromného roucha modlíciho se mnicha vytáhne žebro a hned i jablko, do kterého se s chutí oba zakousnou. Tím začíná zápas mezi bytostí zvanou Svět, která pomocí ďábla ukazuje, že v jakémkoliv věku najde vábníčku, kterou každého člověka omotá svými nitkami.

Vedený jako loutka, pak desetiletý, dvacetiletý, třicetiletý, . . . až stoletý muž – vypravuje pravdivě o svých choutkách, o svém nečestném životě. Poustevník z každou z těchto postav polemizuje, snaží se je navést na správnou cestu.

Jednou z mnoha vtipných součástí je rekvizitář, který během hry loutky přináší, opravuje a po výstupu odnáší. Nakonec, tak jako v životě přichází smrt. Jde si pro stoletého a tak trochu svou nešikovností „zkosí“ i poustevníka. . .

... a právě v tu chvíli, nás všechny vylekala rána. Jeden z diváků, se skácel na zem. Hned se k němu seběhlo plno lidí, kteří ho pomáhali křísit. Naštěstí to byla jen chvílková slabost, zaviněná nedostatečně větraným prostorem hlediště. Smrt nás však pro jistotu velmi pohotově ujistila, „že se už bude mírnit“. A svůj slib poctivě až do závěru plnila.

Celá hra je plná vtipných narážek na soudobé politické i mravní nedostatky, na pozadí středověkého člověka. Bylo cítit, že si hru herci užívali. Byla i výtvarně vydařená, kostýmy byly krásné a nápadité.

Václav Čada



## Příroda uzdravuje, lékař léčí



Už naši předkové věřili, že na každou nemoc existuje bylina. A ne jenom jedna. Málodko z nás ví, že například **Řebříček**, který pokládáme takřka za plevel, býval kdysi přímo magickou rostlinou. V Číně se využíval od pradávna při věštách pomocí tajuplné knihy I Ting – Knihy proměn (vznikla asi před 5 000 lety). Držen v ruce, zbavuje prý řebříček strachu, dodává odvahy a chrání svého majitele. Je rovněž nejvíce používanou léčivou rostlinou u severoamerických Indiánů.

Býval též součástí nápojů lásky. V Evropě si dívky dávaly utrženou bylinu pod polštář, aby spatřily ve snu svého budoucího vyvoleného. Ve Francii se dětem pokládaly listy řebříčku na oči, aby měly hezké sny. Lidé věřili, že síla světla obsažená v řebříčku zahání demony. Mladé listy se přidávaly do zelené tzv. zelenočtvrteční polévky, kterou jidaly evropské lesní národy jako kultovní pokrm. V dobách, kdy ještě neexistovali lékaři, pojištění a farmaceutický průmysl, sloužily kytice řebříčku jako lékárna pro dům a stáj. V den Nanebevzetí Panny Marie (15. srpna) si selky v některých oblastech dosud nechávají požeňnat v kostele tuto „mariánskou kyticí“. Rostlina byla tak svatá, že se na mnoha místech polštářem z řebříčku podkládala hlava mrtvého.

Bylinu můžeme sbírat od léta až do pozdního podzimu, což zvyšuje její hodnotu. Sbírá se celá nať s květem nebo jenom květy. Suší se zavěšená ve svazcích na stinném vzdušném místě. Droga obsahuje glykosidickou hořčinu, dále silici, poněkud připomínající silici heřmánkovou. Přítomné jsou též jisté alkaloidy, cholin, flavony, třísloviny, kumariny a různé kyseliny (mravenčí, octová a salicylová).

Drogy řebříčku patří k nejužívanějším léčivům vůbec. Již známý léčitel farář Kneipp před více než sto lety nazval řebříček „králem v léčbě ženských nemocí“. Bylina účinně tlumí krvácení, nejen gynekologická. Potlačuje křečovitě bolesti při menstruaci a jakýchkoli bolestech v trávicím traktu, včetně jater a žlučníku. Podporuje chuť k jídlu a trávení. Pro účinky močopudné a desinfekční se přidává do urologických čajovin. Čistí krev, má antirevmatické účinky. Mírně snižuje krevní tlak. Utišuje též kašel. Trvalé užívání může vyvolat závratě a bolesti hlavy.

Droga velmi dobře působí při zevní aplikaci ve formě koupelí a výplachů na různé nehojící se rány, kožní defekty, zanícenou ústní dutinu, na omývání rozpraskaných rukou nebo lupenku.

Základní lékovou formou je nálev (1 čajová lžička na šálek, nechat 5 minut vyluhovat, nesladit). Podává se v menších dávkách, obvykle 2 až 3krát denně po 150 ml (doporučuje se půl hodiny před jídlem). Větší množství se nedoporučuje. Zevně lze použít nálev silnější.

Při křečových žilách pomáhá: nálev ze směsi řebříčku, slézu a listů pampelišky – jednu lžici směsi

přelit sklenicí vařící vody, nechat přikryté 5 minut vyluhovat, přecedit a pít 2 až 3 šálky denně.

Při poruchách menstruace přelit jednu polévkovou lžici natě šálkem vařící vody, přikryté nechat 10 minut vyluhovat a přecedit. Pít 2krát denně šálek mezi jídly, s užíváním se začíná 2 až 3 dny před očekávanou menstruací.

Uvadlou a zvadlou pokožku zpevní nálev 1 polévkové lžice pokrájené natě, kterou přelijeme šálkem vařící vody a necháme 10 minut přikryté stát. Po přecezení provádíme patnáctiminutové obklady, zejména obličje.

Využití řebříčku je daleko širší. Stojí za uvážení, jestli není někdy lepší a levnější používat léčivé byliny natrhané vlastnoručně. Mnozí léčitelé také tvrdí, že lidem pomáhají zejména byliny z míst, kde žijí.

Přírodu bychom měli brát jako svého dobrého spojence. Jak uvádí W. D. Storl ve své knize „Čarovná moc rostlin“ – „Važme si rostlin, osídlily Zemi mnohem dříve než člověk a učinily ji pro nás i pro zvířata obyvatelnou“.

(Čerpáno z výše uvedené knihy a z Herbáře Jančí, Zentricha)  
B. Hrubantová

## Firma INDECO Daniel Pyzsný



### Podnikám od roku 1996. Zabývám se výrobou vestavěného nábytku.

Začínali jsme ve dvou. Montovali jsme převážně v Hradci Králové, Pardubicích a Praze. Ale jak už to bývá dva jsou někdy moc, a tak jsme se po 7-leté spolupráci rozešli. Začínal jsem prakticky od začátku. Sháněl jsem výrobní prostory, abych mohl dále podnikat.

V roce 2006 jsem podepsal smlouvu s firmou INDECO CZ. Logo INDECO přineslo do firmy prestiž. Výrobní prostory jsou v Jablonném nad Orlicí. V únoru jsme otevřeli vzorkovou prodejnu v TESCO Česká Třebová, kde vystavujeme vestavěné skříně. Ty jsou hlavní náplní výroby. Dále se zabýváme výrobou kuchyní, dětských pokojů, kancelářského nábytku. . .

Dříve jsme prováděli pouze montáže. Dnes máme vlastní výrobu včetně řezání a olepování. V současné době máme tři zaměstnance.

Firma INDECO Daniel Pyzsný děkuje všem dřívějším i stálým zákazníkům za projevenou důvěru a těší se na další spolupráci.

Daniel Pyzsný



## OČKOVÁNÍ



### OČKOVÁNÍ PROTI ŽLOUTENCE TYPU A

**Havrix adult**, určena pro věk nad 19 let, chrání proti žloutence typu A, inaktivovaná (neživá) vakcína, podávají se celkem 2 dávky pro ochranu na 10 až 15 let, 2. (posilovací) dávka je za 6 až 12 měsíců. **Cena vakcíny - 1150,- Kč až 1250,- Kč.**

**Havrix 720 Junior**, určena pro věk od 1 roku do 18 let, chrání proti žloutence typu A, inaktivovaná (neživá) vakcína, podávají se celkem 2 dávky, 2. (posilující) dávka je za 6 až 12 měsíců. **Cena vakcíny - 870,- Kč.**

**Avaxim**, určena pro věk od 2 let, pro dospělé, chrání proti žloutence typu A, inaktivovaná (neživá) vakcína, podávají se celkem 2 dávky, po 1. dávce se podává 2. za 6 až 18 měsíců. **Cena vakcíny - 1180,- až 1280,- Kč.**

### OČKOVÁNÍ PROTI ŽLOUTENCE TYPU B

**Engerix adult**, určena pro věk nad 16 let, chrání proti oběma typům žloutenek A i B, inaktivovaná (neživá) vakcína, podávají se celkem 3 dávky, 2. dávka za 4-6 týdnů (pozor maximum 8 týdnů od 1.d), 3. za 6 měsíců od 1. dávky. **Cena vakcíny - 780,-Kč.**

### OČKOVÁNÍ PROTI ŽLOUTENKÁM AB

**Twinrix adult**, určena pro věk nad 16 let, chrání proti oběma typům žloutenek A i B, inaktivovaná (neživá) vakcína, podávají se celkem 3 dávky, 2. dávka za 4-6 týdnů (max. 8 týdnů), 3. za 6 měsíců od 1. dávky, zrychlené schéma 0. -7. -21. den a 4. dávka za 12 měsíců. **Cena vakcíny – (cena závisí na volbě očkovacího schématu) 1400,- až 1550,- Kč.**

**Twinrix paediatric**, určena pro věk od 1 roku do 15 let, chrání proti oběma typům A i B žloutenky, inaktivovaná (neživá) vakcína, podávají se celkem 3 dávky, 2. dávka za 4-6 týdnů (pozor maximum 8 týdnů od 1. dávky), 3. za 6 měsíců od 1. dávky. **Cena vakcíny - 1090,- Kč.**

### OČKOVÁNÍ PROTI CHŘIPCE

**Begrivac, Influvac, Vaxigrip**, určena od 6 měsíců věku, dospělí, chrání proti 3 variantám chřipkových virů, neživé vakcíny, podává se dětem (1-2 dávky), dospělí v 1 dávce na podzim. **Cena vakcíny - 260,- Kč.**

### OČKOVÁNÍ PROTI MENINGOKOKU

**Meningococcal polys. AC vaccine**, určena od 18 měsíců, dospělí (cestovatelé !), neživé vakcíny, chrání na 3 roky. **Cena vakcíny - 500,-Kč.**

**Menjugate, NeisVac-C**, určena od 2 měsíců věku, dospělí, nad 12 měsíců a dospělí 1 dávka chrání na 10 let. **Cena vakcíny - 880,- Kč.**

### OČKOVÁNÍ PROTI KLÍŠŤOVÉ ENCEFALITIDĚ

**Encepur pro dospělé**, určena od 12 let, dospělí, 0 den 1. dávka, za 1-3 měsíce 2. d., za 9-12 měsíců 3. dávka, zrychlené schéma 0. den, 7. den, 21. den, neživé vakcíny, lze aplikovat během celého roku, ideálně na jaře. **Cena vakcíny - 550,- Kč.**

**Encepur pro děti**, určena pro děti od 1 do 11 let. **Cena vakcíny - 550,-Kč.**

**Fsme – IMMUN pro dospělé**, určena od 16 let, dospělí, 0 den 1. dávka, za 1-3 měsíce 2. d., za 5 -12 měsíců 3. dávka, zrychlené schéma – 1. dávka, za 14 dnů 2. dávka, 3. d. za 5-12 měs., neživé vakcíny, lze aplikovat během celého roku, ideálně na jaře. **Cena vakcíny - 550,- Kč.**

### OČKOVÁNÍ PROTI PNEUMOKOKU

**Pneumo 23**, určena od 3 let, pro dospělé, podává 1 dávka, ochrana na 3 -5 let. **Cena vakcíny - 500,- Kč.**

**Prevenar**, 1 – 4 dávky podle věku dítěte, neživé vakcína. **Cena vakcíny - 1900,-Kč.**

### OČKOVÁNÍ PROTI KARCINOMU DĚLOŽNÍHO ČÍPKU

**Silgard**, určena pro dívky a ženy ve věku 9 až 26 let, neživé vakcína, chrání proti 4 typům papilomavirů 6, 11, 16, 18, podává se ve 3 dávkách, 1. dávka, za 2 měsíce 2. a za 4 měsíce 3. dávka. **Cena vakcíny - 3400,- Kč.**

**Cervarix**, určena pro dívky a ženy od 9 let do 25 let, neživé vakcína, chrání proti 2 typům papilomavirů 16, 18. **Cena vakcíny - 3200,- Kč.**

## Rozpis LSPP – stomatologie

5. - 6. 7. 2008	MUDr.	Mareš	Miroslav	Letohr.-Žamb.-Lanšk.	Žamberk, nám. Gen. Knopa 837	465 613 103
12. - 13. 7. 2008	MUDr.	Milota	Karel	Letohr.-Žamb.-Lanšk.	Lanškroun, Svobody 356	465 322 787
19. - 20. 7. 2008	MUDr.	Nováková	Gabriela	Letohr.-Žamb.-Lanšk.	Lanškroun, Svobody 356	465 322 787
26. - 27. 7. 2008	MUDr.	Strnadová	Marie	Letohr.-Žamb.-Lanšk.	Jablonné n/d Orlicí, Na Dílech 622	465 642 765
2. - 3. 8. 2008	MUDr.	Vítková	Eva	Letohr.-Žamb.-Lanšk.	Červená Voda 333 (MOVIOM)	465 626 460
9. - 10. 8. 2008	MUDr.	Jáňová	Radmila	Letohr.-Žamb.-Lanšk.	Mladkov 133	465 635 441
16. - 17. 8. 2008	MUDr.	Šrámek	Petr	Letohr.-Žamb.-Lanšk.	Letohrad, U Dvora 815	465 621 551
23. - 24. 8. 2008	MUDr.	Ulman	Jaroslav	Letohr.-Žamb.-Lanšk.	Tatenice 268	465 381 212
30. - 31. 8. 2008	MUDr.	Vacková	Jana	Letohr.-Žamb.-Lanšk.	Lanškroun, Hradební 227	465 322 348
6. - 7. 9. 2008	MUDr.	Valentová	Hana	Letohr.-Žamb.-Lanšk.	Lanškroun, Strážní 151	465 322 907
13. - 14. 9. 2008	MUDr.	Vebrová	Zdeňka	Letohr.-Žamb.-Lanšk.	Žamberk, Raisova 841	465 613 441
20. - 21. 9. 2008	MUDr.	Špička	Jan	Letohr.-Žamb.-Lanšk.	Králíky 414	465 631 154
27. - 28. 9. 2008	MUDr.	Vojtková	Eliška	Letohr.-Žamb.-Lanšk.	Žamberk, nám. Gen. Knopa 837	465 676 821
4. - 5. 10. 2008	MUDr.	Applová	Hedvika	Letohr.-Žamb.-Lanšk.	Dolní Čermná 222	465 393 266



## Společenská kronika

Vítejte mezi námi:

- 27. 04. Kateřina Filipová, V. 153
- 19. 05. Antonín Adamec, V. 93
- 19. 05. Dominik Adamec, V. 93
- 21. 06. Marek Skalický, V. 63



Dominiček a Toniček Adamcovi  
už spolu doma

Uzavřeli manželství:

- 07. 06. Kateřina Tlapáková a David Novák

Blahopřejeme k jubileu:

- |           |         |                      |        |
|-----------|---------|----------------------|--------|
| <b>60</b> | 08. 05. | Kulhánek Jaroslav    | V. 67  |
|           | 29. 06. | JUDr. Šípek Jaroslav | V. 70  |
| <b>70</b> | 04. 04. | Faltusová Milada     | V. 45  |
|           | 06. 04. | Dušková Ludmila      | V. 189 |
| <b>80</b> | 03. 04. | Šmirousová Zdeňka    | V. 38  |
|           | 27. 05. | Kučerová Jana        | V. 16  |
| <b>81</b> | 25. 05. | Horáková Růžena      | V. 98  |
| <b>82</b> | 02. 06. | Sklenářová Antonie   | V. 10  |
| <b>83</b> | 01. 04. | Poláčková Vlasta     | V. 36  |
| <b>85</b> | 17. 06. | Motyčka Vladimír     | V. 76  |
| <b>86</b> | 09. 05. | Hoffmannová Marie    | V. 146 |
| <b>88</b> | 01. 04. | Šípková Milada       | V. 70  |

Rozloučili jsme se:

- 26. 03. Sršeň Jaroslav V. 27
- 11. 06. Jelínek Miroslav V. 102

Oslavili zlatou svatbu:

- Anna a Jan Šusterovi V. 66

- závěrečný účet obce Verměřovice za rok 2007 bez výhrad
- firmu KASO, Roman Kuhn, Petrovice 16 pro výměnu oken v ZŠ Verměřovice
- povodňový plán stavby Most přes Tichou Orlici – Verměřovice
- udělení licence pro náhradní autobusovou dopravu panu Radku Bartošovi, Hnátnice 89
- vykoupení pozemku parc.č. 717/19 o výměře 5545m<sup>2</sup> od M.D., J.n.O., Z.L., B., M.M., K., K.M., Ú.n.O. a H.Š., S. za 20,- Kč/m<sup>2</sup>
- vykoupení pozemku parc.č. 717/29 o výměře 29491m<sup>2</sup> od J.T., V. 85 za 20,- Kč/m<sup>2</sup>
- vykoupení pozemku parc.č. 717/30 o výměře 4813m<sup>2</sup> od J.S. a L.S., V. 127 za 20,- Kč/m<sup>2</sup>
- vykoupení pozemku parc.č. 717/31 o výměře 4786m<sup>2</sup> od L.S., V. 127 za 20,- Kč/m<sup>2</sup>
- žádost o povolení uzavírky místní komunikace ve Verměřovicích vedoucí přes žel. přejezd v km 96,992 na železniční trati Letohrad – Lichkov ve dnech 5. 5. 2008 – 5. 9. 2008
- vykonávání praxe učnic kuchařek ve školní jídelně ZŠ Verměřovice

**USNESENÍ ZO Č. 4/2008:**

ZO schvaluje

- opravu veřejného rozhlasu a výměnu ústředny
- firmu Stilmat, Žamberk na výstavbu chodníků u kamenného mostu a u Hofmanových, včetně odvodnění
- přeložení elektrického vedení VN Na Skalách
- změnu Územního plánu Obce Verměřovice č.2
- smlouvu o provozování vodovodu Na Skalách s VAK, a.s. Jablonné nad Orlicí
- vykoupení pozemku parc.č. 717/2 o výměře 10902m<sup>2</sup> od B. K., V. 80 za 20,- Kč/m<sup>2</sup>
- vykoupení pozemku parc.č. 717/32 o výměře 6152m<sup>2</sup> od P. a E. M., V. 4 za 20,- Kč/m<sup>2</sup>
- smlouvu o uzavření budoucí smlouvy o zřízení věcného břemene na pozemky p.č. 17/3 a 717/33 s ČEZ, distribuce Na Skalách
- smlouvu o uzavření budoucí smlouvy o zřízení věcného břemene na pozemky p.č. 626/7 a 927/3 s ČEZ, distribuce za Kulturním domem
- ošetření vysazených lip po dobu dvou let firmou Pavel Haupt, Letohrad
- jednorázovou odměnu paní Marii Moravcové
- proplacení předložené faktury firmě Kulturní dům, s.r.o. za rekonstrukci školní zahrady

zastupitelstvo zamítá

- úhradu klimatizace do prodejny potravin v čp. 123

**USNESENÍ ZO Č. 5/2008:**

ZO schvaluje

- rozpočtovou změnu č. 1/2008
- výběr firmy Vakstav, Jablonné nad Orlicí pro zhotovení vodovodu a kanalizace Na Skalách – III. etapa
- stavbu drátěného plotu na kovových kůlech u Šedajových a Hofmanových
- úvěr ve výši 4.000.000,- Kč na výstavbu vodovodu a kanalizace Na Skalách - III. etapa

## JEDNÁNÍ ZO

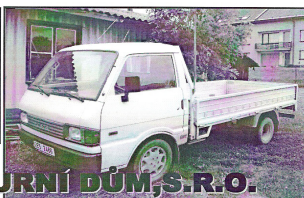
**USNESENÍ ZO Č. 3/2008**

schvaluje

- zrušení rozhodnutí ze dne 25. 5. 2006 o trase cyklostezky ve Verměřovicích přes Poříčí
- úhradu neinvestičních nákladů za žáky z Verměřovic navštěvující ZŠ Jablonné n. O. ve výši 31.500,- Kč pro rok 2008
- neúčast v soutěži Vesnice roku 2008
- Obecně závaznou vyhlášku č. 1/2008 o místním poplatku z ubytovací kapacity
- podporu výstavby relaxačního centra v Rudolticích

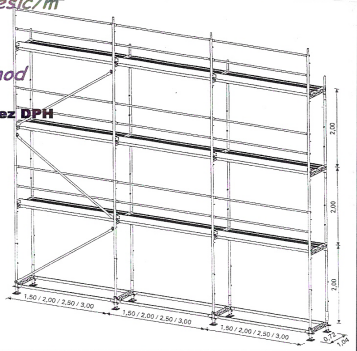


- otevření úvěru v bance ČSOB, Rychnov nad Kněžnou
- příspěvek 1.000,- Kč na sportovní hry pro zdravotně postižené občany a děti
- zastupování obce starostkou Libuší Horskou při zpracování změny územního plánu obce č. 2
- výkup pozemku v k.ú. Verměřovice p.č. 1175 o výměře 21m<sup>2</sup>, od J. a I.Č., V.125 za 20,- Kč/m<sup>2</sup>
- výkup pozemků v k.ú. Verměřovice p.č. 179/3 a 1176 o celkové výměře 60m<sup>2</sup> a prodej pozemku p.č. 927/5 o výměře 2m2, od Podorlicko, a.s., Mistrovice za 20,- Kč/m<sup>2</sup>
- rozpočtové opatření č. 98



### FIRMA KULTURNÍ DŮM, S.R.O. VÁM NABÍZÍ TYTO SLUŽBY:

- **odvoz materiálu na valníku do tonáže 1,7t**  
cena 11,- Kč /km
- **zapůjčení lešení PERI od 6m<sup>2</sup> do 51m<sup>2</sup>**  
cena 50,- Kč/měsíc/m<sup>2</sup>
- **drobné práce**  
cena 150,- Kč/hod  
ceny jsou uvedeny bez DPH



### USNESENÍ ZO Č. 6/2008 :

#### ZO schvaluje

- dodatek č. 1 ke smlouvě o dílo č. 2008/28 s firmou VAKSTAV s.r.o. Jablonné nad Orlicí
- ponechání koeficientu pro výpočet daně z nemovitosti ve stejné výši
- jednání s Podorlicko a.s., Mistrovice ke zmírnění škod způsobených přivalovými dešti



### Nové obchodní zastoupení pojišťovny Kooperativa.

Těšíme se na Vaši návštěvu v Letohradě na Václavském náměstí 10.

Poskytujeme kompletní pojištění pro občany i podnikatele, životní a majetková pojištění i pojištění motorových vozidel.

Otevřeno Po, St, 09 – 12, 13 – 17 hod.  
Pa, 09 – 12, 13 – 15 hod.

Františka Lainzová, mobil: 776 710 263,  
email: fr.lainzova@seznam.cz

## KAM O PRÁZDINÁCH:

**MĚSTSKÉ MUZEUM LANŠKROUN DOVOLUJE SI VÁS POZVAT NA VÝSTAVU VE DNECH 6. 9. – 26. 10. 2008**  
**Výstava – Obce Lanškrounska na starých pohlednicích ze sbírky Karla Uhlíře** - galerie muzea

**Výstava – 40 let turistického pochodu Lanškrounská kopa** - vstupní hala muzea

**Křest publikace:** Obce Lanškrounska na starých pohlednicích ze sbírky Karla Uhlíře

**Vernisáž:** 6. 9. 2008 v 15.00 hodin

Hudební program: Lanškrounský smíšený sbor  
Vystoupení Hřebečského folklorního souboru z Moravské Třebové

**Lidový řemeslnický trh s tvůrčími dílnami** (ve spolupráci s Kulturním centrem)

pořadatel – Divadlo, a.s. Hradec Králové

místo konání – zámecké nádvoří

12.00 – 20.00 hodin

Občerstvení zajištěno

Vstupné: 30,- Kč dospělí

20,- Kč děti a důchodci

Možnost prohlídky všech stálých expozic muzea: Historie města Lanškrouna a okolí, Sklářství na pomezí Čech a Moravy, Kabinet mincí, medailí a sochařských prací akad. sochaře Zdeňka Kolářského, Pamětní síň hudebního skladatele Jindřicha Pravečka.

## ROZHLEDNY

Náš kraj má své neopakovatelné kouzlo, jimž si podmaňuje duši těch, kteří v něm našli svůj domov i těch, co přicházejí zvenčí s očima otevřenými a s radostí z poznávání. K umění vnímat a poznávat krajinu patří i schopnost dívat se a pozorovat svět z nadhledu, v širších souvislostech. To věděli i naši předkové, když na místech k tomu příhodných začali budovat vyhlídky, jednoduché vyhlídkové konstrukce a později i masivní rozhledny. Prvořadá byla touha ukázat svůj kraj či svou obec v co nejlepším světle a tím přilákat více návštěvníků. Nejen v minulosti se občas podařilo touhu po dalekém rozhledu spojit s praktickými potřebami, např. se stavbou vodojemu, triangulační věže, ale i v současné době je mnoho nových



vyhlídkových objektů prvořadně využíváno k jiným účelům (např. základnové stanice mobilních operátorů).

V následujícím přehledu rozhleden jsou uvedeny všechny aktuálně funkční a přístupné objekty. V současné

### ANDRLŮV CHLUM – 559m n.m.

**Otevřeno:** celoročně – denně od 10 hodin, v zimním období jen pokud není námraza, tel.: 465 525 270 – chata Hvězda

[www.orlicko.cz](http://www.orlicko.cz), [www.rozhlednyunas.cz](http://www.rozhlednyunas.cz)



### KOZLOVSKÝ KOPEC – 600m n.m.

**Otevřeno:** červenec a srpen po celý týden (10-18 hodin), květen, červen, září a říjen o víkendech a svátcích (10-18 hodin), tel.: 602 144 116 – KČT Česká Třebová  
[www.ctrebova.cz/okolí.cz](http://www.ctrebova.cz/okolí.cz)



### LÁZEK – 714m n.m.

**Otevřeno:** červenec a srpen denně mimo pondělí (9-19 hodin), září až listopad o víkendech (10-19 hodin), tel.: 777 576 911

[www.město-lanskroun.cz](http://www.město-lanskroun.cz)



### VRCH VAL – 789m n.m.

**Otevřeno:** celoročně, vstup volný na vlastní nebezpečí

[www.kraliky.cz](http://www.kraliky.cz),  
[www.rozhlednyunas.cz](http://www.rozhlednyunas.cz)

### SUCHÝ VRCH – 975m n.m.

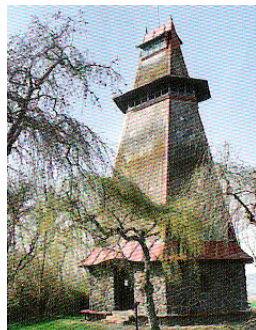
**Otevřeno:** červen až srpen denně (9-18 hodin), mimo sezónu o víkendech (10-17 hodin)

[www.suchyvrch.com](http://www.suchyvrch.com)

### TYRŠOVA ROZHLEDNA („ROZÁLKA“) 470m n.m.

**Otevřeno:** od května do 15. června a od 15. září do konce října o víkendech (10-17 hodin), od 15. června do 15. září denně (10-17 hodin), tel.: 465 612 946 – Informační středisko Žamberk

[www.zamberk.cz](http://www.zamberk.cz)



### TOULOVCOVA ROZHLEDNA – 539m n.m.

**Otevřeno:** duben a září o víkendech (10 -16 hodin), květen, červen denně kromě pondělí (10 -16 hodin), červenec, srpen denně kromě pondělí (10 -17 hodin), ostatní měsíce pro větší skupiny po telefonické do-

době dochází k přípravě či realizaci dalších vyhlídkových objektů – na Křížové hoře u Červené Vody, turistické vyhlídkové věže u Březové nad Svitavou a rozhledny na Hřebčích u Moravské Třebové.

mluvě (den předem), za nepříznivého počasí uzavřena, tel.: 724 150 275

e-mail: [mastale@mastale.cz](mailto:mastale@mastale.cz), [www.mastale.cz](http://www.mastale.cz)

### TEREZKA – 645m n.m.

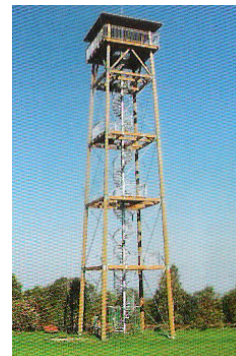
**Otevřeno:** duben, květen, září, říjen denně (10-12 hodin), červenec, srpen denně (10-12 a 13-17 hodin), ostatní měsíce pro větší skupiny po telefonické domluvě (den předem), za nepříznivého počasí uzavřena, tel.: 469 321 141, 723 148 200

e-mail: [mastale@mastale.cz](mailto:mastale@mastale.cz), [www.mastale.cz](http://www.mastale.cz)

### BORŮVKA – 460m n.m.

**Otevřeno:** duben o víkendech (10-12 a 13-16 hodin), květen, červen, září denně kromě pondělí (10 -12 a 13 -16 hodin), červenec, srpen denně kromě pondělí (10 -12 a 13 -17 hodin), za nepříznivého počasí uzavřena, tel.: 469 351 257 (zvonek u rozhledny k přivolání obsluhy)

e-mail: [mastale@mastale.cz](mailto:mastale@mastale.cz),  
[www.mastale.cz](http://www.mastale.cz)



### ROZHLEDNA NA ZUBERSKÉM KOPCI – 610m n.m.

**Otevřeno:** květen, červen a září o víkendech (10 -12 a 13 -16 hodin), červenec, srpen denně kromě pondělí (10 -12 a 13 -17 hodin), za nepříznivého počasí uzavřena, tel.: 469 333 101 – Obecní úřad Trhová Kamenice

[www.trhovakamenice.cz](http://www.trhovakamenice.cz)



### BOIKA – 528m n.m.

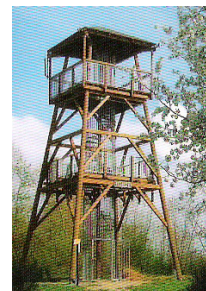
**Otevřeno:** celoročně, vstup na vlastní nebezpečí, tel.: 469 677 566 – Informační centrum Nasavrky

[www.nasavrky.cz](http://www.nasavrky.cz),  
<http://ckmacek.cz/ic>

### BARBORKA – 313m n.m.

**Otevřeno:** duben až říjen o víkendech (14 -17 hodin), prohlídku mimo provozní dobu je možno objednat (den předem) na Obecním úřadě Svinčany tel.: 466 972 389

[www.hermanomestecko.oblast.cz](http://www.hermanomestecko.oblast.cz)  
[www.mpzh.oblast.cz](http://www.mpzh.oblast.cz)





### Orlická Brána 2008

letní mezinárodní multikulturní festival zejména populárních hudebních skupin, ochotnických divadelních spolků a alternativních umělců s celou řadou doprovodných akcí proběhne letos ve dnech 23.-27.července 2008. Téměř týdenní festival pořádá Městský kulturní podnik FIDIKO na několika veřejných prostranstvích a místech (Divišovo divadlo, kaple sv. Rozálie, Tyršova rozhledna, městské parky. . . ).

**Již dnes máme potvrzenou řadu účinkujících:** Boney M with original members (UK,Jam.), Monkey Business, Lee Andrew Davison (USA), Legendární muzikál Hair (Vlasy), Tony Ducháček & Garage, Psi Vojáci, Zion Squad, Švihadlo, Bratrstvo Kočičí Pracky, N.V.Ú., Fast Food Orchestra, Manželé Havlovi, Pandasound (w2, Murte, VonLukasch), Pro Sound system (Liquid A, General Kryshpeen, Dr. Kary), Pawlač Zewis, Gardenzitty, ... a mnoho dalších...

Vše můžete průběžně sledovat na stránkách <http://orlickabrana.fidiko.cz/>

### KINO V JABLONNÉM N/O.

- 10. 7. v 19.30 hod. – Kuličky – ČR
- 17. 7. v 19.30 hod. – Iron Man – USA
- 24. 7. v 19.30 hod. – Letopisy Narnie: Princ Kaspian - VB/USA
- 28. 7. v 19.30 hod. – Oko bere – USA
- 31. 7. v 19.30 hod. – Horton – USA
- 4. 8. v 19.30 hod. – Superhrdina - USA
- 14. 8. v 19.30 hod. – Speed Racer – USA
- 21. 8. v 19.30 hod. – František je děvkař – ČR
- 25. 8. v 19.30 hod. – Wanted - USA

JABLONSKÁ POUŤ – 23. – 24.8.2008

## kalendář akcí oslav na červenec – září

([www.700let.letohrad.eu](http://www.700let.letohrad.eu))



- 12. 07. POSEZENÍ VE ŠPICI NA OSTROVĚ, 15.00 hod, „Ostrov“ Letohrad-Orlice, pro děti a dospělé
- 26. 07. komedie „JEDEN A JEDNA JSOU TŘI“, 21.00 hod, „Ostrov“ Letohrad-Orlice
- 09. 08. - 10. 08. VÝSTAVA KVĚTIN, 9. 8. 9.00 –18.00 hod a 10. 8. 8.00-17.00 hod, zámek
- 09. 08. COUNTRA VEČER NA ORLICI, 20.00 hod, „Ostrov“ Letohrad-Orlice
- 16. 08. JEZDECKÉ ZÁVODY, 10.00 hod, tradiční jezdecké závody na koních, kolbiště za pilou
- 16. 08. komedie „DÍVČÍ VÁLKA“, 21.00 hod, Letohrad - Červená
- 23. 08. JEZDECKÉ ZÁVODY, 10.00 hod, tradiční jezdecké závody na koních, kolbiště za pilou
- 30. 08. STŘELECKÝ POHÁR, 9.00 hod, soutěž členů mysliveckého sdružení, Letohradská bažantnice
- 05. 09. - 7. 09. EVROPA CUP-mistrovství v hokejbalu, nejprestižnější klubová akce v Evropě, 5. 9. od 9.00hod, 6. 9.-7. 9. od 8.30 hod, hřiště hokejbalu
- 12. 09. PRVNÍ DEN HLAVNÍCH OSLAV
- 13. 09. DRUHÝ DEN HLAVNÍCH OSLAV
- 14. 09. TŘETÍ DEN HLAVNÍCH OSLAV
- 15. 09. - 21. 09. PRODEJNÍ VÝSTAVA KNIH, Klub autorů literatury faktu, místo bude upřesněno
- 16. 09. - 18. 09. KALF, XXIII. setkání Klubu autorů literatury faktu Zámek
- 26. 09. - 28. 09. BONSAJE A KVĚTINY POZDNÍHO LĚTA, výstava, zámek (zahájení v 17.00, dále 9.00-17.00hod)
- 27. 09. TUA BORTA, koncert sever., balkán., slovan. a keltské hudby v 19.00hod., Dům kultury
- 28. 09. SVATOVÁCLAVSKÁ POUŤ, od 13.00 hod., zámecká terasa

**Sdělujeme občanům, že zpravodaj je doručován zdarma do domu.**

**PROSÍME VÁS TÍMTO O DOBROVOLNÉ FINANČNÍ PŘÍSPĚVKY na jeho vydávání,**

**které od Vás přijmeme na obecním úřadu. Zároveň Vás žádáme o náměty, příspěvky a reklamy.**

*Libuše Horská, starostka obce*

Redakce neodpovídá za názory, mluvnické a stylistické chyby příspěvovatelů.

Verměřovický zpravodaj – jaro 2008, vydává Obec Verměřovice, Verměřovice 14, 561 52

e-mail: [ouvermer@orlicko.cz](mailto:ouvermer@orlicko.cz), tel: 465641897, registrováno u MK ČR pod č. MK ČR E 10310, čerpáno z internetu  
redakční rada: M. Beránková, V. Čada, J. Hlavsová, I. Kloučková, J. Sklenářová, P. Smetanová, E. Žerníčková