



# VERMĚŘOVICKÝ ZPRAVODAJ



## jaro 2013

čp. 23 – Moravec

### Jarní

*Když zahučí první hrom, obalí se strom listem zeleným, květem červeným.*

*Časný hrom - pozdní hlad.*

*Časné jarní bouřky ohlašují teplé a deštivé léto.*

*Vlaštovka přináší jaro, ale kukačka teplé dny.*

*Suchý březen, vlhký duben, chladný máj, naplňuje stodoly, sklepy a sudy a přináší mnoho mléka.*

*Panuje-li při výsevu jařin teplé a suché počasí, snadno potom obilí přijde o klasy. Omrznou-li kopřivy, omrznou i brambory.*

*Kdo sází brambory na svatého Marka, bude mít hodně veliké.*

*Rád by se oženil, květen však brání.*

*Co v dubnu rozkvetlo, to květen pálí.*

*Mrzne-li na svatou Gertrudu, jistě mrzne ještě 40 dní.*

*Kolikátého dubna zasadíš stromek, tolikátého roku ponese ovoce.*

### SLOVO STAROSTKY

Srdečně vás zdravím při čtvrtém prvním vydání letošního zpravodaje. Všichni se již těšíme na jaro, které nám začíná pomalu a nesměle, příroda si dává načas. O co přijdou teplé dny později, tím intenzivnější práce na nás bude venku po dlouhé zimě čekat.

Nehledě na roční období se i u nás zvyšuje aktivita podomních prodejců všeho druhu. Tito lidé provozují činnost, která je pro většinu našich občanů obtěžující. Vnucují jim často nevybíravým způsobem produkty a služby, o které nemají sebemenší zájem. Podáváním zkreslených a nepravdivých informací sledují pouze vlastní prospěch. Zastupitelstvo obce se podobně jako mnoho jiných rozhodlo formou nařízení Obce na základě živnostenského zákona tuto činnost zakázat v celém svém katastru s platností od měsíce května 2013. V souvislosti s tímto rozhodnutím se

na vás obracím s žádostí o nahlášení každého jeho porušení. Věřím, že toto omezení ušetří v budoucnu lidem mnoho starostí a nepříjemností.

Chtěla bych se pozastavit nad připomínkami k pronájmu prostor v Kulturním domě. Bylo nám vyčteno, že se tyto služby neustále zdražují. To však není pravda, neboť základní cena se nezvyšovala od roku 1997. To, co se průběžně mění, jsou ceny energií (plyn, elektřina, voda), které jsou každému účtovány podle konkrétní spotřeby a tvoří jen část výsledné částky. Ani toto však nepokryje reálné náklady provozu KD. Prioritou však není finanční zisk, ale snaha poskytnout lidem a organizacím místo pro jejich kulturní a společenské aktivity.

V měsíci únoru obecní zastupitelstvo odsouhlasilo finanční rozpočet pro rok 2013, jehož hlavními body jsou další etapa projektování zasilování stavebních pozemků Na Skalách, oprava místní komunikace (od lávky k ZŠ a MŠ a kopeček), zateplení půdních prostor v ZŠ, vyhotove-

**OBSAH** ■ podomní prodejci ■ soutěž o vytvoření loga ■ sirkařství ■ z kroniky ■ vzpomínáme ■ židovské děti ve Verměřovicích ■ Lidmila Junková ■ reklamy starých mistrů ■ hospicová péče ■ Tříkrálová sbírka ■ zprávy z naší školičky ■ příměstský tábor ■ dětská maškarní karneval ■ burza ■ Skauti ■ hokej ■ fotbal ■ kniha jako společník ■ knihovna ■ živelné pohromy ■ očkování ■ úřad práce ■ zelí jako lék ■ odpady ■ charita ■ zvířata ■ sbírka ošacení ■ jednání ZO ■ stomatologie ■ společenská kronika

ní územního plánu obce Verměřovice a další drobné investice.

Přeji vám do nastávajících jarních dní hodně sluníčka a pozitivní energie.

*Vlastimila Vacková, starostka obce*

**OBEC VERMĚŘOVICE NABÍZÍ  
K ODPRODEJI STARŠÍ VYBAVENÍ  
UBYTOVNY VE VERMĚŘOVICÍCH:**

- váleudy
- skříně
- poličky
- noční stolky
- deky
- polštáře
- povlečení
- a ostatní vybavení

Bližší informace na obecním úřadě ve Verměřovicích.

## PRAKTIKY PODOMNÍCH PRODEJČŮ

Není to tak dávno, kdy jsme publikovali článek o neetických praktikách podomních prodejců. Roli zákazníka jsme vyzkoušeli na vlastní kůži ještě několikrát. Některé příběhy jste nám popsali i vy. Nyní vám přinášíme shrnutí těchto praktik.

S počátkem nového roku přichází období největších změn v **cenách za elektrickou energii a plyn**. Toto období se oproti jiným liší v tom, že pouze nyní se mění ceny také distribučních sazeb a sazeb za dodávky elektřiny a plynu zároveň. V letošním roce se k těmto tradičním změnám přidává i změna sazby DPH z 20% na 21%. Právě v tomto období po zvýšené medializaci zdražování energií jsou zákazníci nejvíce citliví a uvažují o změně dodavatele energie. Jaká je aktuální cena plynu a cena elektřiny můžete zjistit v našich kalkulátorech.

Neznalý odběratel se mnohdy nechá zmást **obratnými výrazy obchodního zástupce**, jehož tvrzení se v řadě případů nezakládají na pravdě. Statistiky oddělení ochrany spotřebitele Českého energetického mluví zcela jasně. Za poslední dva roky došlo k rapidnímu nárůstu neetických praktik při podomním prodeji a počet stížností zřetelně stoupá. **Jen za první tři čtvrtletí je evidováno přes 6500 stížností.**

**Jaké jsou přístupy podomního prodejce?**

V praxi se setkáváme s přístupy dvojího druhu. V tom prvním případě obchodní zástupce slušně představí sebe i produkt, který nabízí, a kvalifikovaně zodpoví všechny otázky související se změnou dodavatele. V tom druhém případě, který je více medializovaný a především problematický, je **chování těchto zástupců za hranicí zákona**. S jakými druhy komunikace se můžeme setkat a jak se proti nim bránit?

**Nemám moc času, musíte podepsat smlouvu rychle, mám ještě jiné schůzky ....**

Někteří obchodní zástupci sdělují, že spěchají na další schůzku nebo že nemají už moc času.

- Pokud vás bude někdo směřovat

k rychlému podepsání smlouvy, měl by to být první příznak nekvalifikovaného obchodního jednání. Pamatujte si, že výhodné nabídky se mezi dveřmi neuzavírají a čas, který si zkrátíte rychlým podepsáním smlouvy, investujete do jejího zrušení.

**Dealer se vydává za pracovníka provozovatele distribuční soustavy (PDS)**

Vydávání se za zástupce společnosti, ke které nepatří, je za hranicí zákona. Někteří zástupci se vydávají za pracovníka PDS s tím, že PDS zlevnil přepravu za dodávku energie, a pokud chcete platit levnější přepravu, musíte podepsat novou smlouvu.

- Pamatujte si, že sazby za distribuci jsou udávány rozhodnutím Energetického úřadu a žádný obchodní zástupce vám nemůže poskytnout slevu na tyto služby.

**Musíte podepsat novou smlouvu, protože jsme změnil obchodní podmínky...**

V tomto případě se obchodní zástupce vydává za vašeho distributora, dodavatele a odvolává se na změnu obchodních podmínek, při kterých je nutné znovu podepsat smlouvu o dodávce energie.

- Dodavatelé mají povinnost svého zákazníka informovat o této skutečnosti min 30 dní předem. Forma komunikace je písemná (email, dopis, sms). Zákazník smí nejpozději do 10 dní před platností této změny dát výpověď.

**Podepsáním se u nás k ničemu nezavazujete, popř. nebudete mít žádné závazky...**

Obchodní zástupce vám předloží listinu, o které tvrdí, že je nezávazná nebo informativní a vyžaduje podpis. Ve skutečnosti se však jedná o smlouvu s novým dodavatelem.

- Podpis vždy k něčemu zavazuje. Z tohoto důvodu byste si měli být vždy jisti tím, co podepisujete. Většina smluv je formulářového typu se jménem, adresou a číslem odběrného místa. Všechny tyto indicie by vám měly napovědět, že se nejedná o žádné prohlášení, nesouhlas se zvýšením cen apod.

**Ukažte mi vyúčtování, spočítám Vám, kolik můžete ušetřit...**

Obchodní zástupce vyžaduje současně vyúčtování, na jehož základa

dě vám spočítá nižší měsíční cenu. Dokonce sdělí, že jsou v zastoupení jiného dodavatele (ta lepší varianta).

- Je tohle však forma kvalifikovaného prodeje? Záhy zjistíte, že sice měsíčně platíte méně, ale na konci roku vám přijde doplatek, jehož rozpočítáním zjistíte, že jste moc neušetřili. V řadě případů přijde také složena pro zaplacení aktivačního poplatku.

**Váš dodavatel zkrachoval nebo v tomto městě končí s dodávkou služeb, musíte přejít k jinému ...**

Touto lživou informací začíná komunikaci zástupce, který přináší řešení v nové smlouvě s ještě lepšími podmínkami, které měl původní, zkrachovaný dodavatel.

- Krach dodavatele neznamena odpojení od energie. Zákazník je vždy jistěn dodavatelem poslední instance. O této skutečnosti je zákazník vždy informován písemně.

**Uvítací věta – jdu vám zlevnit elektřinu/plyn, ukažte mi fakturu...**

Jedna z oblíbených uvítacích vět, při které se zástupci většinou dotazují na fakturační vyúčtování.

- Nejedná se o profesionální nabídku a mělo by to vést k ráznému uzavření rozhovoru.

**Pozitivní vydávání se za pracovníka vašeho dodavatele...**

Jeden z posledních případů, který byl zaznamenán, je prodej elektřiny, kdy se zástupce vydává za pracovníka vašeho dodavatele.

- V tomto případě se jedná opravdu o neetické chování na hranici zákona. Pracovník se představí, prokáže se na první pohled regulérní visačkou s logem vašeho dodavatele a nabízí slevu při přechodu na jiný tarif. Zde musí být člověk opravdu pozorný, které materiály podepisuje a k čemu se vztahují.

Můžeme se setkat i s **dalšími praktikami podomních prodejců**.

Ne všichni zástupci ovšem jednájí podvodně nebo lživě, ale vždy platí, že byste si měli vyžádat všechny dokumenty (smlouvu, obchodní podmínky či ceníky energií nebo nadstandardních služeb a poplatků). U řady alternativních dodavatelů lze také ušetřit. Na energetickém trhu působí přes dvě desítky dodavatelů, jejichž cenové nabídky se v závislosti na spotřebě liší řádově o stovky

až tisíce korun. Největší šanci ušetřit mají domácnosti, které používají plyn k vytápění rodinných domků.

### **Obrana proti neetickému podomnímu prodeji**

Pokud se stanete obětí tohoto jednání, pamatujte na jediné. Nikdy nic nepodepisujte a nikdy neukazujte stávající smlouvu, zálohu nebo jiné finanční prostředky. Vždy si přeberte všechny dokumenty, které vám obchodní zástupce přináší, a vždy si vyžádejte jeho kontakt.

Pokud se rozhodnete ke změně stávajícího dodavatele energií za jiného, ať už prostřednictvím internetových stránek nebo podomního prodejce, měli byste se před podpisem smlouvy vždy pečlivě seznámit se všemi dokumenty, které se k samotné změně vztahují. Mezi základní dokumenty především patří:

- Ceník určující cenu za dodávky elektřiny nebo plynu – určuje základní ceny, za které nový dodavatel dodává komoditu

- Ceník poplatků za doplňkové služby a sankčních poplatků – specifikuje ostatní poplatky nebo smluvní pokuty související se službou dodávky energie

- Všeobecné obchodní podmínky – základní podmínky, za kterých je komodita dodávána.

- Zvláštní obchodní podmínky – někteří dodavatelé mimo základní VOP (všeobecné obchodní podmínky) rozebírají specifika nabízených tarifů a případné zvýhodnění cen.

- Smlouvu o sružených dodávkách elektřiny a plynu – základní dokument, na základě kterého dojde k faktické dodávce energie.

Nebojte se obchodních zástupců zeptat na pasáže, kterým nerozumíte nebo si nejste úplně jisti přesným významem. Pokud nebudete spokojeni s odpovědí, většina dodavatelů má zákaznické linky, na kterých se můžete informovat o všech skutečnostech, které vás zajímají. Pokud obchodník nebude chtít tyto pasáže rozebírat, je to první známka neprofesionality.

### **Přečtěte si také:**

- Změna dodavatele plynu a elektřiny mezi dveřmi
- Zdražování energií pomůže státnímu rozpočtu
- Všeobecné podmínky dodavatelů

pod drobnohledem

•Komentáře k podomnímu prodeji od společností E.ON, PRE a ČEZ na našem blogu

## **SOUTĚŽ NA VYTVOŘENÍ LOGA**

Mikroregion Severo-Lanškrounsko vyhlašuje soutěž o vytvoření loga dobrovolného svazků obcí. Členy svazku jsou obce Bystřec, Dolní Čermná, Horní Čermná, Horní Heřmanice, Horní Třešňovec, Petrovice, Verměřovice a Výprachtice.

### **Návrh musí obsahovat:**

1. Zkratku názvu Mikroregion Severo-Lanškrounsko - MSL (může být i v obdobné formě).

2. Grafický prvek, který se stane „značkou“ svazku a který bude možné v budoucnu používat samostatně.

3. Černobílé a barevné provedení loga (celé logo by mělo obsahovat v ideálním případě maximálně 3 různé barvy).

4. Logo musí být zpracováno v elektronické podobě (požadovaný formát je: .jpg, .eps, .ai, .bmp).

### **Podmínky soutěže:**

Soutěž je určena zejména pro studenty základních, středních, vyšších odborných a vysokých škol. Soutěže se však mohou zúčastnit i ostatní zájemci.

Návrhy musí být zaslány v elektronické podobě e-mailem označeným v předmětu jako SOUTĚŽ – LOGO Mikroregion Severo-Lanškrounsko do 30. 06. 2013 na adresu: mes-tys@dolni-cermna.cz.

Došlé návrhy vyhodnotí valná hromada svazku. Autor vítězného návrhu bude odměněn finanční částkou 1000,- Kč.

Autor vítězného návrhu bude informován do tří týdnů od vyhodnocení valnou hromadou a jeho návrh bude zveřejněn ve zpravodaji.

Zasláním návrhu loga do soutěže přecházejí veškerá autorská práva na vyhlášovatele soutěže – Mikroregion Severo-Lanškrounsko, který je oprávněn provést drobné grafické úpravy návrhu.

Mikroregion Severo-Lanškrounsko si vyhrazuje právo soutěž kdykoli ukončit i v jejím průběhu bez jakýchkoliv závazků k účastníkům.

V případě potřeby podá bližší informace manažerka svazku JUDr. Hana Vágnerová na výše uvedených telefonních číslech.

*Petr Helekal, předseda*

## **NOVÁ EXPOZICE SIRKAŘSTVÍ V LETOHRADĚ**

Otázka, co bylo dřív, vejce nebo..., platí i pro první výrobu sirek v Čechách. Že to bylo kolem roku 1840, na tom se odborníci shodnou, že se to týkalo tehdejších měst Sušice a Kyšperka (dnešního Letohradu), to připouštějí také, ale které město má pomyslné prvenství, o to se odborníci přou. Spíše se ale přiklání k Letohradu.

Původně domácí výroba dřevěného drátu i příprava nebezpečných chemikálií se prováděla v místních staveních na mnoha místech v městečku a okolí. Brzy sirkařství zaznamenalo výrazný rozmach zakončený vybudováním továrny na Kuncicích. A sirky, původně opatřené papírovým obalem, se postupem času dostaly do krabičky ze štípaného dřeva, byly opatřeny škrátkem a ozdobnou nálepkou.

Návštěvník ve zrekonstruované a nově vybavené místnosti uvidí technologické postupy výroby sirek a exponáty vázající se k sirkařství. Prohlédne si původní jednoduché stroje, které urychlovaly ruční výrobu, a potká hauzirníka, podomního prodejce sirek.

Zajímavostí je, že dědeček bývalé ministryně zahraničních věcí USA Madeleine Albrightové, Antonín Korbel, byl významným dodavatelem dřeva, tolik potřebného k výrobě.

O tom všem vypovídá nově instalovaná expozice sirkařství v městském muzeu, která mapuje výrobu sirek na Letohradsku.

Expozici doplňuje krátký film. Na své si přijdou i malí návštěvníci, pro které je připraven dětský koutek s hlavolamy, jak jinak než ze sirek.

Přijďte se podívat do moderní expozice v historickém domě městského muzea a informačního centra na Václavském náměstí v Letohradě.

*Čerpáno Letohradský zpravodaj  
3/2013*

## Z KRONIKY – ROK 1963 UDÁLO SE PŘED 50-TI LETY

Plénum MNV konalo letos 7 veřejných zasedání s průměrnou účastí 9 poslanců a 25 občanů. Slavnostní bylo zasedání k Mezinárodnímu dni žen dne 7. března za přítomnosti 8 poslanců a 32 občanů. Po kulturní vložce žáků zdejší školy a úvodním slovem zástupce ONV zhodnotil předseda MNV Josef Šípek činnost výboru žen v obci za uplynulý rok a předal přítomným ženám čestné uznání. Následovala volba nového výboru žen a předsedkyní byla zvolena s. Olga Rypková, v domácnosti čp. 124. Delegátkou na okresní konferenci a za lidovou kontrolu byla zvolena s. Chaloupková. V dalším bodu programu podal přítomným tajemník MNV s. Kosek roční komplexní rozbor hospodaření MNV a konstatoval, že ze 160 občanů 20 neodpracovalo v uplynulém roce ani jednu brigádnickou hodinu na kulturním domě. Poslední body programu tvořilo projednání a schválení rozpočtu na rok 1963 a schválení plánu práce MNV na 1. pololetí běžného roku.

Pravidelně se scházela a dobrou činnost vyvíjela finanční komise, dobře pracovala komise pro výstavbu se školskou a kulturní. Komise pro výstavbu (technická) povolovala stavební úpravy obytných domů, zajišťovala postup prací a objednávky materiálu na stavbu kulturního domu a další úpravu vozovky na Poříčí. Komise školská a kulturní jednala o zajištění nových lavic pro I. třídu, o různých nutných úpravách ve škole a na sklonku roku projednávala obsazení školnictví novou pracovníci. Mimo to se zabývala kontrolou plnění jednotného plánu kulturně výchovné činnosti v obci, otázkou pečovatelské služby, výpomoci při TBC a zajišťovala věcnou pomoc 6 potřebným starým osobám. Až do doplňovacích voleb nepracovala jako celek komise zemědělská, zlepšení nastalo po volbě nového předsedy. Komise pro ochranu veřejného pořádku se od pololetí nesešla. Výbor žen zajišťoval sběr železného

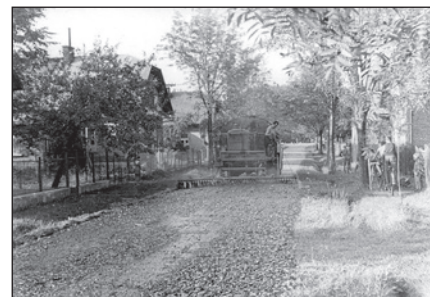
šrotu, pomáhal škole při organizování dětských akcí, zařizoval pomoc JZD při špičkových pracích.

Leden byl většinou oblačný, nejvyšší denní teploty jen několik dní +1°C, jinak stále hluboko pod 0°C, ráno až -23°C, přes den -15°C. V celé Evropě trvá mimořádná zima. Ve dnech 14. – 16. ledna silné vánice, vlaky jezdí s velkým zpožděním i autobusy pro spousty sněhu vynechávají. Na počátku roku také není voda. Občane berou vodu i k jídlu z řeky, pokryté silným ledem. Dobytek v kravíně byl tři dny bez vody. Prodloužené pololetní prázdniny na školách začaly již 21. ledna a trvaly 3 týdny. V poslední třetině měsíce denně sněžilo. Únor opět většinou oblačný, nejvyšší denní teploty +3°C, nejnižší -10°C, ráno dokonce -22°C. Dne 3. února silně sněžilo za SZ větru a napadlo dalších 20 cm prachového sněhu. Po první slabé oblevě dne 9. února přišly mlhy s občasným sněžením. Vyjasnilo se teprve koncem měsíce a přituhlo. V pololetním březnu vystoupily teploty ve dne na +10°C, jinde zpočátku ještě -3°C, ráno dokonce na -20°C. Ve dne už silně taje, sněhu však neubývá jen pomalu, neboť neprší. V polovině měsíce souvislá sněhová pokrývka slábla a trhá se za časného sněžení s deštěm. Ve dnech 21. – 22. napadlo opět 10 cm nového sněhu. Na silnici taje, ve stínu však fouká severák a mrzne. Koncem měsíce trochu zapršelo a sníh rychle zmizel až na zbytky u lesa. Voda v řece stoupla, na horách však sněhu ještě hodně.

Z minulého roku zůstalo nevyřešeno lepší zásobování občanů, především výstavba vyhovující prodejny potravin. Během tohoto roku jednal MNV s vedením jednoty v Letohradě o zřízení samoobsluhy v budově bývalé mlékárny, převzaté do správy MNV, když s novostavbou samoobsluhy nelze během několika let vůbec počítat. Vedení jednoty se k tomuto jednání stavělo celkem vlažně a dle zjištění na ONV je se zřízením samoobsluhy počítáno v plánu na počátku roku 1965.

Dnem 1. 12. byla převedena místní úřadovna Státní spořitelny na místní poštovní úřad.

Ve stavebním obvodu v „Poříčí“ pokračovala úprava komunikace, pro další rok zbývá dokončení úpravy povrchu.



Od 2. ledna byly u některých předmětů denní potřeby zaokrouhleny ceny haléřů na desítky výše či méně.

Letošní první máj oslavili naši občané a školní mládež tradičně na manifestaci v Jablonném nad Orlicí. Mezinárodního dne žen bylo vzpomenu na veřejném zasedání MNV dne 7. března. Dne 19. května uspořádalo Sdružení rodičů a přátel zdejší školy u příležitosti Mezinárodního dne dětí autokarový zájezd dětí a rodičů do zámku v Častolovicích a Hrádku u Nechanic, na bojiště Chlum u Hradce Králové a do Planetária v Hradci Králové. Rovněž zahájení Měsíce Čsl. sovětského přátelství bylo letos vzpomenu na plenárním zasedání MNV.

*čerpáno z obecní kroniky  
příště pokračování*

## VZPOMÍNÁME

Kdo byl milován,  
není zapomenut...



Při návštěvách hřbitova ve Verměřovicích si často uvědomuji, kolik přátel, kamarádů zde již odpočívá. Mezi ně rozhodně patří Josef Ryšavý. Zdá se to neuvěřitelné, ale 27. ledna 2013 to bylo již dvacet let, kdy po těžké nemoci zemřel.

Josef byl především velmi spolehlivý, nesmírně obětavý kamarád a člověk. Úvodní kratičký veršík je v jeho případě skutečně pravdivý. Při setkáních s jeho spolupracovníky z nástrojárny Tesly v Lanškrouně na něho vždy vzpomene. Právě dnes, kdy píši tuto vzpomínku, jsem se potkal s bývalým mistrem nástrojárny panem Vávrou. Nechtělo se mu věřit, že je to již tak dlouhá doba, kdy jsme se s Josefem museli rozloučit. Říkal mě: „To byl hodný hoch.“ Na šachovém kroužku 28. ledna 2013 jsem se v partii s vnukem Davidem zeptal, jestli ví, jaké výročí má jeho děda. Potěšilo mě, když pohotově odpověděl: „Včera to bylo dvacet let, kdy zemřel.“

Starší generace si Josefa Ryšavého dobře pamatuje. Vždy, když se ve Verměřovicích něco stavělo, rekonstruovalo, byl Josef při tom. Dokázal svým nasazením, obětavostí být mnoha spoluobčanům příkladem. Jako člen obecního zastupitelstva, hasičů, KDU – ČSL, Sokola nezištně pomáhal všude, kde bylo třeba. Projdeme-li naší obcí, vidíme mnoho



PRVNÍ HOKEJOVÉ MUŽSTVO TJ SOKOL VERMĚŘOVICE 1954 - 1955

stojící zleva: ved. mužstva Josef Macháček, Jaroslav Šafář, Josef Moravec, Jan Chaloupka, Josef Ryšavý, Oldřich Dušek  
klečící zleva: Jaroslav Faltus, Karel Hrdina, Ladislav Mlynář, Vladimír Bárnet, Gustav Korzus, Václav Čada



objektů, kde strávil při jejich výstavbě a opravách mnoho času. Připomenu alespoň výstavbu Kulturního domu a následně přístavbu, kterou sám řídil, šatny na hřišti, autobusovou čekárnu, generální opravu kostela, vybudování nové hřbitovní zdi s opravou márnice. Mladým, kteří si tyto řádky třeba také přečtou, bych rád uvedl skutečnost. Všechny tyto akce se mohly uskutečnit po pracovní době, ve svém volnu. Významný podíl měl také při výstavbě řadovky obytných domů nad Kulturním domem.

Vzpomeneme také na jeho nasazení a obětavost při utkáních v ledním hokeji, volejbale, stolním tenise, kde vzorně reprezentoval naši obec

a patřil k nejlepším. Několik let se věnoval trenérské práci v hokejovém dorostu, který v té době dosahoval vynikajících výsledků. Bylo to například i vítězství v okresním přeboru i krajské soutěži.

I po těch dvaceti letech chci rád Josefu Ryšavému poděkovat za vše dobré, co pro nás a pro naši obec vykonal. Poděkovat chci za nejvzácnější dar nám všem – příklad člověka obětavého, pokorného, dobrého k lidem, člověka váženého a ctěného. Před jeho památkou se s pokorou a vděčností skláním i dnes.

Pepo, budeme na Tebe vzpomínat s láskou i úctou.

Václav Čada

## PÁTRÁNÍ PO OSUDU ŽIDOVSKÝCH DĚTÍ Z VERMĚŘOVIC



Mladí lidé, kteří trávili léto 1939 ve Verměřovicích, žili od podzimu 1939 v Dánsku. Poznáváte někoho na snímku?  
Foto je z roku 1942.

**Vyhledávání zapomenutých předválečných příběhů se věnuje badatelka Vojenského historického ústavu, Judita Matyášová. Jedno takové pátrání jí zavedlo do Verměřovic. Zjistila, že právě v této vesnici našla svůj dočasný domov skupina téměř sedmdesátí židovských dětí, které přijely v létě a v zimě 1939. Badatelka nyní hledá pamětníky, kteří si na ně pamatují.**

Starostka Verměřovic, Vlastimila Vacková, byla informací o tábore židovských dětí velmi překvapená „Netušila jsem, že se u nás něco takového konalo. Hned mě ale napadlo, že zkusíme tu záhadu rozluštit. Oslovila jsem naší kronikářku, Janu Sklenářovou a Pavla Hrdinu, který zná regionální dějiny. Již se nám podařilo ledacos najít, ale stále je to málo. Snad by nám pomohli čtenáři Orlického deníku.“

Na letní tábor v roce 1939 vzpomíná osmaosmdesátiletá Anna-Marie Steinerová (roz. Federerová): „To léto jsme si s kamarády náramně užili. Však nám bylo čtrnáct, patnáct a chtěli jsme být spolu. Každý z nás byl z jiného města, poprvé jsme se potkali v květnu 1939 v Praze, kdy nám začínaly přípravné kurzy na cestu do Palestiny (dnešní Izrael, pozn. aut.) V červenci jsme jeli do Verměřovic. Učili jsme se, jak pracovat v zemědělství. Pro mě bylo všechno nové, vždyť já ani nevědě-

la, jak se dojí kráva“. Další pamětnice, Liselotte Ivry (roz. Epsteinová) říká: „My jsme přijeli do Verměřovic v prosinci 1939. Kromě učení jsme si užili spoustu zábavy, chodili jsme lyžovat. Většinou s námi byli naši učitelé, hlavně Egon Redlich, který byl vedoucí těch přípravných kurzů“

Badatelka Judita Matyášová se snažila zjistit, proč děti zamířily právě do Verměřovic. Kronikářka Jana Sklenářová však zatím nezná odpověď „Tu akci pořádal Pomocný výbor pro židovskou mládež v Praze. Organizátoři museli znát někoho z vedení naší obce. Však to nebylo snadné domluvit něco takového v době, kdy už byl Protektorát. Děti byly ubytované přímo v centru vesnice a to se nedalo utajit. V obecní kronice o nich, ale nic není, možná z bezpečnostních důvodů. Nikdo ty děti neudal, že jsou u nás.“ Jednou z mnoha teorií, proč si organizátoři vybrali právě Verměřovice je, že se spojili s někým z místní židovské

komunity. Podle kronikářky tam ale žádná nebydlela. „Židovské rodiny bydlely jen v sousedním Kyšperku (dnešní Letohrad, pozn. autora). Také mě napadlo, že možná organizátoři byli nějak napojení na významnou firmu, která u nás sídlila. Byla to Budišova pražírna kávy. On rozvážel zboží po celé republice, snad měl kontakty i do Prahy“ říká Jana Sklenářová.

Pátrání zavedlo Juditu Matyášovou a její pomocníky za pamětníci, čtyřidevadesátiletou Marií Šedajovou „Najednou se tady ty židovské děti objevily a bylo jich všude plno. Místní o nich věděli, to nebylo nic tajného. Některé bydlely ve škole, jiné u nás, v penzionu. Přes den pomáhaly u verměřovických sedláků a večer si zpívaly hebrejské písničky. Na děvčata si moc nevzpomínám, zato na kluky si pamatuju dobře. S jedním jsem byla dost často, jmenoval se Fisch a byl lékař. Staral se o děti a pomáhal ve vsi, když se něco přihodilo. Když

potřeboval pomoc, byla jsem mu k ruce,, vysvětluje paní Marie.

To, co se mladí lidé ve Verměřovicích naučili se jim později hodilo, protože na podzim téhož roku odjeli do Dánska, kde pracovali na statcích. Zachránili se tak před nacisty a ve Skandinávii zůstali až do konce války, kdy se jejich životní cesty rozešly. V roce 1993 se některé „děti“ opět setkaly a vypravily se na výlet do Verměřovic. Na unikátním filmovém záznamu, který se badatelce podařilo získat, je vidět, že ač jim tehdy bylo téměř sedmdesát let na okamžik se z nich zase staly čtrnáctileté děti. Badatelka nyní pracuje na dokumentaci životních osudů těchto dětí, chystá publikaci a připravuje dokumentární film.

***Pamatujete si na některé z židovských dětí?***

***Poznáváte někoho z učitelského sboru?***

***Napište nám do redakce, těšíme se na vaše tipy.***

***Kontakt: Judita Matyášová,  
j.matyasova@gmail.com, adresa:  
Krkonošská 11, Praha 2, 120 00***

Slečna Marie



Marie Šedajová



Učitelský sbor



Skupina židovských dětí ve Verměřovicích, léto 1939



Egon Redlich



Verměřovická škola v roce 1939

## LIDMILA JUNKOVÁ OSLAVILA STÉ NAROZENINY V PLNÉ SÍLE A SVĚŽESTI



Paní Lidmila Junková oslavila v pondělí 25. února 2013 úctyhodných sto let. Na Orlici, kde bydlí devět let u dcery, jí přišel poblahopřát starosta Petr Fiala. Jubilantce daroval pamětní list, k tomu přidal dárkový balíček a kytici.

„Příště vám doneseme růže, když je máte tak ráda,“ reagoval starosta na desítky nádherných květin, převážně uvázaných z růží, kterými byla zaplněna všechna volná místa v bytě. „Polívku mně ale nenoste. Všechno jím, tu vaši dršťkovou bych ale nechtěla,“ odpověděla oslavenkyně s humorem. Narážela tím na dršťkovou pro jiného jubilanta, pana Štěpánka z Kunčic. Sama si s chutí dá dobře propečený bůček s knedlíkem a červeným zelím. „Taky máte ráda bůček? „Já taky, ale na mě je to na rozdíl od vás vidět,“ zakončil starosta debatu o oblíbeném jídle.

### Lidmila není Ludmila

Paní Lidmila má řídce užívané křestní jméno, které často lidé zaměňují s variantou Ludmila. „Nevadilo mi, když mě v družstvu přejmenovali. Vždy jsem věděla, že mluví o mě,“ říká s nadhledem sobě vlastním

stoletá žena. Neobvyklým jménem obdařila i svou dceru.

### Z jubilanek vyzařuje optimismus

Když se o někom řekne, že je rozený optimista, vybaví se mi paní Junková. Zvládá telefonovat s mobilem, baví se četbou, každý týden se těší na nové vydání časopisu Květy a dlouhou chvíli si krátí také hraním karet.

Z očí jí číší radost ze života. Při vyprávění o starých časech jí hoří plamínky v bystrých očích. „Narodila jsem se ještě za Rakouska,“ říká starostovi, aby bylo jasno, že toho opravdu hodně pamatuje. „Ve Verměřovicích, kde jsem se narodila, bylo všude blízko, do školy, do kostela i na dráhu. Do měšťanky pro dívky v Kyšperku jsme jezdili i autobusem. Naučili jsme se pracovat s jehlicemi i jehlou. Zručnost a dovednost ručních prací se nám pak v domácnosti moc hodila,“ zavzpomínala žena na bezstarostné doby mládí i založení vlastní rodiny. Psal se rok 1938, ohrožený stát vyhlásil mobilizaci, kdy pětadvacetiletá Lidmila řekla své ano ve verměřovickém kostele Karlu Junkovi. Z manželství se jim narodily dvě děti, které je obdarovaly šesti vnoučaty a ty zase deseti pravnoučaty.

### Z Verměřovic na Orlici

Komplikovaná operace před devíti lety rozhodla o tom, že paní Lidmila již nemůže žít na odlehlém statku ve Verměřovicích: „Po smrti muže jsem tam prožila sama dvanáct let. Nebála jsem se, hlídali mě psi.“ Dnes je ráda, že přijala nabídku dcery a přestěhovala se na Orlici. O nádhernou vyhlídku z bytu se podělila s panem starostou.

Na nové prostředí si zvykala těžko, přestože jí děti vybavily pokoj jejím nábytkem a věcmi jí milými, kterými byl celý život obklopena. Na stěně visí památní kukačkové hodiny, knihovna je plná svazků knih. Mezi její oblíbenkyně patří Vlasta Javoříčková, protože tak láskyplně popisuje přírodu a vesnický život. Není divu, že se jí vesnické romány tak líbí, celý život pracovala v hospodářství, buď v kravíně nebo na poli. Dříve dávala přednost četbě historických románů, protože ji bavily dějiny. Jak říká její dcera, nejraději čte příběhy s dobrým koncem.

**Našla si čas i na záliby** kunčickými, se dostala na slet do Prahy. S chutí zavzpomínala na nácivk a předvádění české Besedy. Zalíbení v tancování však její manžel příliš nesdílel, přesto na muzice občas svou ženu provedl po parketě.

Dodnes se jí krásné a nezapomenutelné chvíle promítají v hlavě. Zvláště, když se dívá na své potomky, z nichž má velikou radost.

*čerpáno Letohradský zpravodaj*

## REKLAMY STARÝCH MISTRŮ

*Bouřku, jitřnice, hlt piva i kus uzeneho – najdete v hostinci u Josefa Výprachtického!*

*Chcete strávit pěkné odpoledne? Kuželník páně Výprachtického Vám ho nabídne!*

*Kopyta a podkovy pro Vaše koně i krávy, to Vám kovář Jelínek velice rád spraví!*

*I bič, mouku, cukr, zavináče máte? Ano – u Podlězla Metoděje je uhlídáte!*

*Na dolním konci v čísle 38 a velice rád, učí Standa Faltus na housle hrát!*

*Švec Hrdina dobrou profesi a radu dá, když je Vaše bota churavá!*

*Chybí Vám zásuvka či vypínač? Stačí Vaška Horáka zavolat!*

*Obchod smíšený s muškátovou kuličkou je Josef Budiš i se zrnkovou kávičkou!*

*Chcete nějakou zprávu či nařízení dát, Františka Kacra s bubínkem je nutno požádat!*

*Chcete, aby bylo krásné vaše tělo? Do cvičení Československého Orla by se chodit mělo!*

*Jarka Appl Vám vše dobře spraví, ve dvoře tam u nádraží!*

*Motyčka a Jakeš odborníci to vzatí, i Ti se jali boty spravovat!*

*Karel Moravec*

## INZERCE:

\* Prodám ucelený sobor historických zemědělských strojů a nářadí.  
Tel. 774 288 088.

\* Prodám staročeskou chalupu s pozemkem 1.400 m<sup>2</sup> v centru Mistrovic. Možno geometricky oddělit.  
Tel. 774 288 088.

## SETKÁNÍ RODIN DOMÁCÍ HOSPICOVÉ PÉČE

*V roce 2012 doprovodily sestřičky Oblastní charity Ústí n. O. ke konci života 72 pacientů.*

*26. února 2013 proběhlo setkání rodinných příslušníků těchto pacientů z celého regionu. „Vím o vás, pozůstalých, kteří jste o svého blízkého obdivuhodně pečovali, a právě pro vás toto setkání je,“ řekla v úvodu organizátorka akce, vrchní sestra Petra Kaplanová.*

Ve středisku Oblastní charity Ústí nad Orlicí se sešlo 16 lidí, kteří se doma nezištně starali o své nemocné blízké. Přítomné povzbudil letohradský farář Václav Vacek a Petra Kaplanová vyjádřila všem obdiv, úctu a poděkování za spolupráci.

Pro všechny zde byl vytvořen **prostor k setkání s druhými** i ke sdílení emocí. Mnozí vyjádřili své pocity smutku, ztráty energie a chuti do života, obavy z komunikace s druhými lidmi. Některé z těchto obětavých lidí tísnily dokonce i pocity viny vůči sobě samým za to, že mohli udělat víc, než udělali. Sestřičky každého ujistili, že výčitky nejsou namístě, protože jejich – často dlouholetá – péče byla maximální. Jedna paní to dokumentovala na svém příběhu: „*Maminka mi zemřela v náručí. Pořád se mi omlouvala za to, že vyžaduje péči. Ale my jsme to přece dělali rádi! Celou dobu jsme věděli, že se máme rádi, a že jsme vděční za to, co jsme v životě jeden pro druhého udělali. I když jsme si to neřekli slovy, všichni jsme to věděli.*“

Své **zkušenosti** připojili i další: „*Když maminka onemocněla, vzal jsem si dovolenou na ošetřování. Říkal jsem si, že to bude tak na 14 dní, ale bylo z toho 9 let. Po celou dobu mi sestřičky pomáhaly.*“

„*Dcera měla babičku ve velké oblibě, ale bydlí daleko. Prosila mě, ať jí zavolám, až bude babička umírat. Jednou se zčistajasna dcera objevila ve dveřích a všichni jsme se divili, co tam dělá. Babička ji pohládila*

*a zanedlouho zemřela... Starali jsme se o maminku střídavě tři a určitě nás to semklo jako rodinu...“*

Při setkání zazněla také **slova důků** na adresu sestřiček.

- Díky vám jsme si maminku mohli nechat doma a díky vám to bylo krásné. Bez vaší pomoci bychom to nedokázali.

- Manžel byl žertýř, ale denně mi říkal, jak má sestřičky rád, a co by si bez nich počal...

- Děkuji za váš báječný vztah, který jste měli k mamince i k celé naší rodině. Měli jsme ve vás velkou oporu a jistotu...

I když se plakalo, nebylo to smutné setkání. Nad smutkem totiž převládá fakt, že všichni udělali pro své nejbližší, co mohli, že se s nimi důstojně rozloučili, že si slovy nebo skutky vzájemně poděkovali za život, a prožili poslední společné okamžiky v okruhu svých nejbližších. Setkání uzavřel 90letý pan Dykasta, který se 10 let staral o svoji ženu: „*Manželka měla Alzheimerovu chorobu. Jednou spadla a já ji zvedal ze země. Tehdy jsem si uvědomil, jak ji mám rád... Věřím, že mě Pán Bůh nechal tak dlouho naživu, abych se o ni mohl postarat...“*

V atmosféře určitého negativismu ve společnosti jsou tu tedy dvě obyčejné **dobré zprávy**:

1. Řada lidí se s naprostou samozřejmostí doma stará o své nemocné blízké.

2. Charita je připravena – ve spolupráci s lékaři a zdravotními pojišťovnami – těmto lidem poskytnout profesionální zdravotní péči i lidskou podporu.

Více o charitní ošetrovatelské službě a domácí hospicové péči najdete na [www.uo.charita.cz](http://www.uo.charita.cz)

Za OCH: Iva Marková

## TŘÍKRÁLOVÁ SBÍRKA

Třináctá Tříkrálová sbírka je za námi. Akce, pořádaná Charitou ČR, proběhla v našem okrese v padesáti obcích a městech a s její organizací pomáhalo kolem 1500 obětavých dobrovolníků.

Jen díky jim může být sbírka uskutečněna v takovém rozsahu.

Cílem Tříkrálové sbírky však není jen vybírání peněz – koledníci přinášejí do našich domovů také přání štěstí, zdraví a pokoje. Právě proto se zejména starší lidé na koledníky už těší: „*Každý rok na ně čekám, už si to bez nich nedovedu představit. Jezdím sem na chalupu z Prahy, tam něco takového není,*“ říká paní z malé vesničky a její sousedka dodává: „*Taky na ně pokaždé čekám. Oceňuji, že děti stále chodí, udržují soudržnost obce i tradici svátku Tří králů.*“

Upřímně děkujeme zástupcům obce a farnosti, děkujeme všem, kdo se sbírkou jakkoliv pomáhali. Děkujeme koledníkům a také vám, kdo jste koledníky přijali, a svým darem projevili podporu Charitě, která prostřednictvím svých služeb pomáhá potřebným.

O vybraných částkách v jednotlivých obcích a záměrech použití se můžete informovat na [www.uo.charita.cz](http://www.uo.charita.cz) (výtěžek Tříkrálové sbírky konané v naší obci dne 5. 1. 2013 činil 12.599,- Kč).



Oblastní charita disponuje s 65 % celkově vybrané částky a letos ji použije např. na provoz služeb občanského poradenství v pěti místech okresu nebo na provoz služby „Šance pro rodinu“ – sociálně aktivizační služby pro rodiny s dětmi, která má v současné době v péči 20 rodin z celého okresu.

Děkujeme za Vaši podporu a věříme, že jste se na oplátku nechali obdarovat „královským“ přáním štěstí, zdraví a pokoje do roku 2013.

Iva Marková  
Oblastní charita Ústí nad Orlicí

## ZPRÁVY Z NAŠÍ ŠKOLIČKY

Vážení čtenáři,

všichni očekáváme, kdy už konečně přijde jaro, sluníčko a příjemné teploty. Dětem se také přibližuje konec školního roku. Od září jsme udělali všichni mnoho práce, nejvíce žáci 1. třídy. Dokáží si přečíst zadání úkolů ve Slabikáři, v Matematice a v Prvouce, někteří si již čtou z knížek. Žáci druhé třídy až páté třídy mají čtenářské sešity, kam si zapisují přečtené knížky. Mají je půjčené ze školní knihovny, ale nejčastěji si je našli doma. Mezi žáky jsou velcí čtenáři, kteří mají za tento školní rok přečtených i osm knížek. Nemám strach, že současné děti nečtou, jen mají více možností ve volném čase. Starší žáci si půjčují přírodopisné knihy a ve školní družině si podle nich malují zvířata. Nyní celá škola žije školním výletem. Uvidíme, kam se vydáme.

Co všechno žáci MŠ a ZŠ absolvovali od 1. září:

- plavecký výcvik
  - besedu s pánem, který chová ptáky a divoká zvířata
  - žáci 5. třídy navštívili ZŠ v Letohradě, aby se seznámili s velkou školou a co je vlastně čeká v 6. třídě
  - nácvik vánočních besídek a besídek pro rodiče
  - pomoc při zápisu do 1. třídy
  - hraní s báječnou stavebnicí GEOMAG
  - karneval v ZŠ a MŠ
  - navštívilo nás divadlo Heleny Frišenské
  - bruslení na stadióně v Lanškrouně
- Toto cestou bych chtěla poděkovat sponzorům, kteří nám pomáhají s vybavením školy. Děkujeme!

Přeji všem krásné jaro!

Zora Dvořáková



práce se stavebnicí geomag

karneval ve škole



zápis do 1. třídy



## ZEPTALI JSME SE DĚTÍ

*Kam by jsi chtěl(a) letošní rok jet na školní výlet?*

1. Chtěli bychom jet k moři.  
2 děti (8 a 10 let)
2. Do velkého akvária v Hradci Králové.  
3 děti (8 a 9 let)
3. Do Dinoparku ve Vyškově.  
2 děti (6 a 8 let)
4. Chtěli bychom jet do kina nebo 3D kina.  
3 děti (10 let)
5. Do Aquapalace Praha.  
2 děti (6 a 8 let)
6. Chtěla bych jet do Neratova stanovat.  
dívka 11 let
7. Do ZOO, bazénu, kina, divadla.  
dívka 11 let
8. Někam, kde to bude hezký.  
chlapec 10 let
9. Do ZOO.  
dívka 7 let
10. Bongo Brno nebo Tongo Hradec Králové.  
dívka 7 let





karneval ve školce

## MATEŘSKÁ ŠKOLA



Do mateřské školy letos chodí hodně malých tříletých dětí. Naší snahou je, aby všechny děti byly spokojené, aby přicházely rády a nebyly se zapojovat do společných činností. Kreslíme, učíme děti pracovat s nůžkami, s lepidlem, s modelínou, hrajeme pohybové hry, procvičujeme smyslové vnímání. Zároveň nepodceňujeme přípravu starších dětí na školu. Určujeme hlásku na začátku i na konci slova, vytleskáváme slabiky, počítáme předměty, ujasňujeme si prostorové i časové pojmy, učíme se znát dny v týdnu, roční období i názvy měsíců – vše prostřednictvím her, básniček a písniček.

V zimním období nás navštívila paní se stavebnicí Geomag a přijelo divadlo s pohádkou. Uspořádali jsme si Karneval ve školce a děkujeme rodičům, že děti nastrojili do krásných kostýmů – viz. foto. Dnes jsme „vynesli zimu“ – viz foto. Už

se těšíme, jak si společně užijeme jaro.

*Hana Marková*

## ŠKOLNÍ DRUŽINA

Školní rok utekl za polovinu a ve družince jsme zažili spoustu zajímavostí a zábavy. Děti se s chutí zapojují do zájmových kroužků a pestrých aktivit, které jsou pro ně připraveny.

Kroužky ve družince probíhají tři, sportovní patří mezi oblíbené, protože se ukázalo, že děti rády sportují. Mezi nejoblíbenější sportovní hry patří asi florbal, vybíjená, košíková a přehazovaná. V pátek máme také pohybový kroužek, kde si zahrajeme hry a nacvičíme jednoduché tanečky (aerobik, zumba, scénický tanec) na vystoupení, což děti velmi ocení, protože mohou předvést svým nejbližším, jak jsou pohybově zdatní. Ve středu zaměstnáváme pro změnu zase jemnou motoriku, kde na kroužku „Šikovné ruce“ děti vyrábí tematické předměty, které si odnáší jako dáreček pro blízké, nebo na vyzdobu pokojíčku.

Před Vánoci jsme si popovídali o tradicích, také jsme vyrobili spoustu hezkých vánočních dekorací, některé z nich jste mohli vidět i na výstavě. Těšili jsme se opravdu hodně, a tak jsme si dny odpočítávali na velikém adventním kalendáři. Nakonec jsme se přeci jenom dočkali

a děti i ve družince dostali od Ježíška spoustu dáreků.

V lednu u nás ve družince proběhlo karnevalové veselí, zahráli jsme si zábavné hry a vyrobili si barevný čepeček.

Nyní se připravujeme na Velikonoce. Vyzdobili jsme už celou školu a teď nám zbývá jen si ozdobit vajíčka a upéct perníčky, které si odnese domů.

Ve družince se máme opravdu pěkně, hrajeme si, bavíme se, soutěžíme a dozvídáme se nové zajímavosti. Zdraví Vás paní učitelka Iva Bambušková a děti.

*Iva Bambušková*

## PŘÍMĚSTSKÝ TÁBOR 2013

Příměstský tábor 2013 – to jsou čtyři prázdninové týdny, během nichž se děti ve věku 6 - 13 let rozhodně nebudou nudit. Potkají se s kamarády nebo mohou poznat nové. Je pro ně připraven bohatý program plný her, soutěží, tvoření. Každý týden se vydáme za hranice Letohradu prožít dobrodružství, získat nové dovednosti.

Otevřeno je pondělí až čtvrtek od 7 hod. do 16 hod., v pátek pouze do 15 hod. Oficiální táborový program bude probíhat od 9 hod. do cca 16 hod., tzn., že Vaše dítě může na tábor dorazit později (do 9 hod.).

Týdenní taxa je 500,-Kč (provozní náklady a lektorné) + ceny výletů viz níže. Platí se v pondělí při nástupu na tábor.

Peníze za tábor vracíme pouze v případě akutních zdravotních problémů potvrzených lékařem. Pro děti je možné objednat oběd, dovoz je zajištěn z Mistrovic, objednáme hromadně pouze jedno jídlo, cena 30 Kč/dítě.

Přihlášky je možné vyzvednout v Centru pod střechem, na charitě (Na Kopečku 356) nebo se dají stáhnout z internetu na [www.uo.charita.cz](http://www.uo.charita.cz). Počet míst je kapacitně omezen, proto je nutné přihlásit se včas!

**POZDĚJŠÍ PŘIHLÁŠKY NEBUDEME TOLEROVAT! DÍTĚ, KTERÉ PŘIJDE RÁNO NENAHLÁŠENÉ, NEBUDE PŘIJATO!**

**PŘIHLÁŠKY PŘIJÍMÁME již OD 2. KVĚTNA!** Přihlášku můžete donést

osobně do Centra pod střechem, poslat ji mailem, poštou, nebo nám ji hodit do schránky.

**I. t. 8. 7.- 12. 7.** Máme rádi zvířata výlet na Ekofarmu do Líšnice, cena tábora: 550,-

**II. t. 15. 7.- 19. 7.** Piráti výlet do Písečné - prohlídka Vodního mlýna, cena tábora: 600,-

**III. t. 5. 8.- 9. 8.** Letopisy Narnie výlet na hrad Potštejn, cena tábora: 600,-

**IV. t. 12. 8.- 16. 8.** Tajuplný ostrov výlet pěšky na Šušek, cena tábora: 500,-

Tato akce je finančně podpořena MŠMT.

Centrum pod střechem,  
Taušlova 714, Letohrad, 561 51  
Mob: 731 402 336,  
www.uo.charita.cz,  
e-mail: podstreichou@seznam.cz

## DĚTSKÝ MAŠKARNÍ KARNEVAL



Dne 2. 3. 2013 se konal v místním KD Dětský maškarní karneval, který uspořádalo sdružení SRPDŠ.

Po zkušenostech z loňského roku, kdy nás na jarním karnevale mile překvapil velký zájem místních

i okolních, jsme se snažili zajistit dostatek občerstvení, tomboly i kvalitní zábavy a doufáme, že se nám to ke spokojenosti všech povedlo.

S občerstvením nám pomohly ochotné maminky, které jako vždy, napekly výborné zákusky.

Dětem jsme slibovali, že možná přijde kouzelník, a tak se i stalo. Příjemnou atmosféru vykouzčil pan Bednář z Letohradu, který svým vystoupením okouzлил nejen děti. Do tajů svých kouzel zapojil děti i dospělé publikum. Sklidil veliký úspěch a budeme doufat, že nás možná někdy opět navštíví.

Všem dětem to velice slušelo a ve svých kostýmech mohli zapózovat



a nechat se vyfotit ve fotokoutku slečny Hanky Fučíkové.

Budeme se těšit, že na dalším karnevale nás opět potěšíte velkou účastí, ale do té doby se jistě sejdemme při oslavách dětského dne – o přesném termínu vás budeme včas informovat.

E. Žerníčková, M. Slavíková

## BURZA JARNÍHO OBLEČENÍ

Již potřetí jsme uspořádali Burzu oblečení společně s výstavou.

V pátek 22. 3. 2013 jste mohli přinést nepotřebné oblečení a sportovní vybavení. Dle zkušeností z minule jsme čekali velkou účast, ale bohužel k našemu velkému zklamání přišlo své věci nabídnout pouhých 13 lidí. Až jsme se rozmýšleli, zda příště

tuhle akci vůbec uspořádáme. Náladu nám vylepšila alespoň Jarní prodejní výstava. Bylo opravdu z čeho vybírat a snad si každý přišel na své. Nabízeli jsme jak práce dětí z místní ZŠ, tak výrobky maminek z Verměřovic i z okolí (např. ručně malované hrnečky, prání, vajíčka, pomlázky, šité dekorace, věnečky a jiné dekorace na zavěšení). Samozřejmě nesměly chybět květiny, jarní věnce a jiné dekorace, které nám poskytlo místní Zahradnictví a sklídilo veliký úspěch.

Přestože byla sobota 23. 3. 2013 mrazivá, byla i jasná a slunečná a proto v mnohých z nás vykouzllila jarní náladu a úsměv na tváři a snad i proto se někteří z vás rozhodli, že ocení naši snahu a přijdou se alespoň podívat. Myslím, že ale nikdo neodcházel s prázdnou, každý si vybral z bohaté nabídky. Přijelo i mnoho lidí z okolí, aby si u nás nakoupili. Místní „turky“ ale musím trochu pokárat. Přestože to neměli daleko a počasí lákalo ven, cestu k nám našlo jen pár z vás, což nás mrzí a doufáme, že na příští akci nás odměníte velkou účastí a tím podpoříte nás a zároveň místní MŠ a ZŠ, pro kterou vše děláme.

M. Slavíková



## CO SE DĚLO U SKAUTŮ?



Dopoledne štědrého dne bylo, jako každý rok, ve znamení roznášení Betlémského světla. Tento symbol vánoc roznášely skupinky skautek a skautů do rodin po naší vesnici. V podvečer štědrého dne jsme se znovu sešli na dětské půlnoční mši, kde jsme společně písní oslavili příchod Ježíška.

Po vánocích, 5. 1. 2013 vyšly po naší vesnici skupinky Tří králů. Tři králové prošli během odpoledne celou vesnicí. Zazpívali známou koledu, rozdali tříkrálový cukr, kalendáře, napsali přání do nového roku a požádali Vás o drobný příspěvek na Charitu. Letos jsme vybrali celkem 12 599 Kč, všem za příspěvek děkujeme.



V polovině ledna a z kraje měsíce března jsme tvrdě nadřely vystoupení na plesy, které se konaly v naší vesnici. Slovíčko „tvrdě“ bylo opravdu výstižné. Pádů, špatně mířených kroků a spoustu společně stráve-

ného času nad trénováním jsme po potlesku opravdu nelitovali ☺.

Ke konci ledna jsme se opět asi po roce vypravili do bazénu v České Třebové. Hlavním cílem této akce, bylo splnit další roverskou výzvu, ve které se tentokrát jednalo o potápění a odšroubování matic ze šroubků pod vodou. Přes jinou zábavu v bazéne nám na plnění výzvy moc času nezbylo a tomu odpovídal i výsledný čas. Roveři svou reputaci vylepšili hned v další výzvě, ve které pantomimicky předváděli různé zapeklité věci.

Na začátku března jsme pomohli vymyslet pár soutěží na karneval pořádaný místním SRPDŠ. U soutěží měly děti úsměv na tváři, což pro nás znamenalo dobrý výsledek ☺.

Dája Moravcová a Mína Syková se v polovině března zúčastnily kurzu v Lanškrouně s názvem NÁRUČ (náměty rukodělných činností). Pracovaly od rána do noci celý víkend a výsledky stály za to. Naučily se pracovat s Fimem, smaltem, pracovaly s textilem a domů si dovezly ozdobený talíř a lžičku. Obě přijely nadšené a plné nových nápadů, které nám co nejdříve předvedou.

Na léto chystáme letní skautský tábor konaný v termínu 29. 6. – 13. 7. 2013. Brzy se u nás na nástěnce objeví informace o táborové schůzce s rodiči, kde Vám budou zodpovězeny případné dotazy a budete si moc odnést přihlášku na náš tábor.

Petra Sudková



Oblastní charita Ústí nad Orlicí vás srdečně zve na putovní výstavu

### 1992-2012: 20 LET CHARITY V KRÁLOVÉHRADECKÉ DIECÉZI

4.-26.dubna 2013 v zámeckých arkádách v Letohradě  
vernisaž: čtvrtek 4. dubna 2013 v 10:00 hod.



1992 - 2012: 20 LET CHARITY  
V KRÁLOVÉHRADECKÉ DIECÉZI

Diecézní katolická charita Hradec Králové  
[www.hk.caritas.cz](http://www.hk.caritas.cz)



## HOKEJOVÉ MUŽSTVO TURECKO A

Turecké hokejové A mužstvo letos hraje místo okresní soutěže Lanškrounskou ligu. V závěru sezóny se drží na 6. místě. Po 1. kole si podrželo účast v 1. lize i pro 2. kolo, ve kterém prohráli se zkušenějšími týmy Soma Lanškroun, Forez Ostrov, Tygři Lanškroun, Nuget Šumperk, remizovali s HC Lazy Lanškroun a porazili Švédy Svitavy a Auto Štefan Svitavy.

Poslední zápas odehrajeme o velikonočním víkend, což je i závěrečný víkend zimní sezóny stadionu v Lanškrouně.

Do příští sezóny si tým odnáší spoustu nových zkušeností, ale hlavně si udržel hokejovou partu a skvělého ducha.

Jako kapitán mužstva bych chtěl poděkovat trenérovi Josefu Ešprandrovi a jeho manželce, která nám po celou sezónu pořizuje profesionální fotky ze zápasů (k nahlédnutí na [www.spoluhraci.cz](http://www.spoluhraci.cz)).

*Za tým A mužstva Jiří Sklenář*

## VERMĚŘOVICKÝ FOTBAL

Pro přírodu je zima obdobím klidu, v případě našich fotbalistů tomu tak zcela určitě nebylo. Hráči zimní přípravu většinou příliš nemilují, přesto se do ni pustili brzy po Novém roce. V neděli 10. března 2013 jsem se zajel podívat do letohradu na přípravné utkání našeho mužstva s Řetovou, která vede okresní pře-

bor II: třídy. Hrál se na umělé trávě. Naši hráči absolvovali den před utkáním fyzicky náročný trénink. Většina z nich pak večer byla „aktivními“ účastníky Květinového plesu. Dá se říci, že to na výkonu bylo znát. O polovici jsem trenérovi Ing. Jaroslavu Kvapilovi položil tři otázky, na které mě ochotně odpověděl.



### 1. Jak probíhala zimní příprava našeho mužstva?

Zimní příprava probíhala společně pro týmy A i B od 7. ledna v cyklu pondělí-čtvrtek-sobota. V pondělí jsme díky vstřícnosti výboru trénovali v tělocvičně v Letohradě. Obsahem byl rozvoj obratnostních a rychlostních schopností. Využívali jsme pomůcek jako žíněnky, lavičky, žebřiny, švihadla. Měli jsme i protahovací a posilovací hodinu s fitness instruktorkou. Každý trénink byl zakončen malou formou 4:4. Ve čtvrtek jsme praktikovali výběhy po okolí na rozvoj obecné vytrvalosti a hru na tenisovém hřišti. V sobotu jsme se věnovali více rych-

losti a míči. Tréninková docházka byla závislá na pracovních směnách hráčů, jejich zraněním, chuti, jiným aktivitám. Sehráli jsme 3 přátelská utkání, porazili Vamberk 5:3, prohráli s Letohradem B 0:5 a v generálce prohráli s Řetovou 0:3.

### 2. Budou nějaké změny v A týmu pro jarní sezónu?

Pohyby v kádru jsou ještě ne zcela ujasněné. Martin Marek vyrazil za prací do Německa a sám neví, zda-li bude dojíždět domů. Brankář Zdeněk Wendlig u nás na jaře hostovat již nebude. Láďa Gelo začal naplno trénovat po zranění klíční kosti. Na půlroční hostování jsme přivítali Láďu Nastoupila z Rudoltic. Milan Faltus si zase pomalu nachází čas i na fotbal. Jirka Sklenář si zlomil klíční kost, ale jaro snad stihne v plné připravenosti. Mrzí pasivní přístup většiny hráčů béčka, zejména mladších, kteří se ani neozvali, takže je otázkou, co zamýšlí.

### 3. Jaký jste si dali cíl pro jarní část sezóny?

Co se týče cílů na jarní část sezóny, tak bychom rádi hráli s radostí a pro radost. V tom nám ale budou bránit soupeři. Uvidíme, kolik v sobě najdeme morálně-volních vlastností a jak se s tím popereme. Nechceme mít podobné starosti s umístěním v tabulce podobně jako loni na jaře.

Přejeme našim hráčům úspěšnou jarní sezónu, žádné zranění a více diváků.

*Václav Čada*

## HOSPODA NA POŠTĚ

Hospoda na Poště Vás srdečně zve k posezení s přáteli, kamarády, rodinnou.

**Změna otevírací doby  
od 1. 4. 2013**

**Máme otevřeno:  
pondělí-zavřeno**

úterý	17 <sup>00</sup> - 22 <sup>00</sup>
středa	17 <sup>00</sup> - 22 <sup>00</sup>
čtvrtek	17 <sup>00</sup> - 22 <sup>00</sup>
pátek	17 <sup>00</sup> - 24 <sup>00</sup>
sobota	17 <sup>00</sup> - 24 <sup>00</sup>
neděle	9 <sup>30</sup> - 12 <sup>00</sup>
	17 <sup>00</sup> - 22 <sup>00</sup>

Pořádání oslav, narozenin, smuteční hostiny, svatby.  
Těší se na Vás Štorkovi.  
tel.: 724 123 787

## KNIHA JE NĚMÝ, SPOLEHLIVÝ A VĚRNÝ SPOLEČNÍK

Jaro je přítelem knih. Březen je Měsíc knihy, 23. duben zase symbolickým datem pro světovou literaturu – tento den a v témže roce – 1616 zemřeli velikáni světové literatury – William Shakespeare, Miguel de Cervantes a I. G. de la Vega. Proto ho UNESCO ustanovilo v roce 1995 Mezinárodním dnem knihy se záměrem povzbudit k četbě zejména mladé lidi. Některé země k tomu přistoupily s respektem. Například v Katalánsku, kdo si tento den koupí knihu, dostane růži. U nás naopak budeme muset vytáhnout, pokud si koupíme knihu, o nějakou tu korunu více, protože byla zvýšena DPH i na tento kulturní výdobytek.

Nezastupitelné místo v každé obci měla, má a měla by vždy mít knihovna. Vznik českého venkovského knihovnictví byl podmíněn rozšířením kulturního života z měst na vesnice, ke kterému docházelo v druhé polovině 19. století – zejména tam, kde byla škola a kostel. Kulturní osvětu v té době šířili převážně učitelé a kněží.

Za vznik veřejné knihovny ve Verměřovicích vděčí obec Národní jednotě severočeské, která v roce 1904 zde byla založena z podnětu učitele Františka

Grofa. Už v roce 1905 zapůjčila jednota 200 svazků knih jako základ budoucí knihovny. Ne každý si tehdy mohl dovolit kupovat knihy, proto bylo tak důležité vytvořit čtenářské zázemí jako předpoklad zvyšování nejen kulturní úrovně místních občanů, ale také jejich vzdělanosti. Po vzniku samostatné Československé republiky byl v roce 1919 vydán zákon, který už obcím nařizoval zřízení knihoven a jejich financování. Na základě tohoto zákona věnovala zdejší obec každoročně na každého obyvatele 50 haléřů, tedy asi 325 korun na zakoupení knih. V roce 1928 má už knihovna 328 svazků. Mnoho knih přibýlo postupně také z darů občanů. Knihovna byla ve škole a knihy půjčoval většinou pan řídící.

Když mohu jako pamětník porovnat aktivitu malých i velkých čtenářů, četli jsme daleko více. Přesto, že zejména v padesátých letech převládaly pře-

vážně novinky poplatné době, dalo se v knihovně vybrat ještě ze starých zásob. Jako děti jsme měly dokonalý přehled o knižních pokladech v té které chalupě. Milovaly jsme „Bigglesovky“ z ilustracemi Zdeňka Buriána s napínavými příběhy leteckých soubojů 266. letky velbloudích stíhaček (v devadesátých letech znovu všechny vyšly), samozřejmě „Mayovky“ a kovbojky, „Verneovky“, Dumasovy „Tři mušketýry“ a nesmím rovněž zapomenout na oblíbeného „Káju Maříka“. Teď mají děti jiné hrdiny. Nezávidím jim Harryho Pottera od J. K. Rowlingové a další přitažlivé tituly, hlavně když čtou. Protože, jak napsal M. Homiček „Knihy mají své osudy a své životy. A hynou nezájmem čtenářů“.

Zajímalo mě, jaká je současná situace. Celkem utěšená. Ve Verměřovicích se čte. Každé pondělí je knihovna otevřená a registruje kolem 1 500 výpůjček ročně. Paní Sršňová se o knihovnu vzorně stará, knižní fond je čtyřikrát ročně doplňován výměnou s Jablonným nad Orli. Podle možností přispívá na chod knihovny také obec. Mění se čtenářské „chutě“, o vážnou literaturu už není takový zájem jako dříve, upřednostňovány jsou nyní encyklopedie, literatura faktu, současné příběhy, děti mají rády příběhy ze života zvířat, dobrodružné příběhy, románky pro skoro dospělé slečny apod. I když v porovnání s „předtelevizní“ dobou čtenářů ubylo, je dobrým vysvědčením pro vesnici, že knihovna má zde stále svoje nezastupitelné místo.

„K dobré knize je potřebí dobrých čtenářů“ řekl ve své době Viktor Hugo. A snad takových bude stále ještě dost.

*B. Hrubantová*

## OBECNÍ KNIHOVNA

V roce 2012 navštívilo obecní knihovnu 426 občanů a vypůjčilo si 1.446 knih, z toho 296 dětských. Zaregistrovaných čtenářů bylo k 31. 12. 2012 celkem 78, z toho 19 dětí. Do obecního fondu knihovny přibýlo 21 svazků, v současné době má knihovna vlastních 855 knih. Během roku jsme si v rámci výměnného fondu knihoven přivezli 300 knih z Jablonného nad Orlicí. Také nám ubylo několik čtenářů z důvodů nemoci nebo úmrtí.

*Marie Sršňová, knihovnice*

## ŽIVELNÉ A JINÉ POHROMY V OBCI

Stalo se zvykem v našich krajích, že si neustále ztěžujeme na počasí a s tím spojené nejrůznější pohromy. Názory na globální oteplování nebo blížící se dobu ledovou nebudeme rozebírat. V pamětní knize jsem našla velmi dobře popsané přírodní a živelné pohromy, které v uplynulých staletích postihly naši obec.

Těžkou pohromou zdejšímú stromová přinesl rok 1867. Dne 24. května za dne silně přšelo, od večera pak hustě sněžilo, takže následujícího dne mnoho stromů v sadech a lesích polámáno a pokáceno bylo.

Rok 1888 byl pro hospodáře velmi nepříznivý. Již v měsíci květnu neobyčejným suchem trávníky všude vyprahly. Na začátku června však dostavily se silné deště a trvaly plně tři neděle. Úroda byla slabá, brambory a řepa se velmi zpozdily. Na konci měsíce října zasněžilo a úroda zůstala nesklizena.

Zima z roku 1902 na rok 1903 byla tuhá až do konce února. V březnu nastala obleva a pěkné počasí trvalo až do třetiny dubna, takže rolníci zdejší měli jarní práce téměř hotové. Na to však přišly prudké a mrazivé větry severní. Dne 18. dubna přihnala se děsná vichřice s prudkou sněhovou vánicí, jež trvala do 21. dubna nepřetržitě. Sněhu ležely obrovské spousty, takže nikdo ze starších se na takové závěje nepamatoval ani uprostřed zimy, natož ve druhé polovině dubna.

Rok 1904 vyznačoval se neobyčejným suchem. Od první polovice května do druhé polovice srpna nebylo vůbec žádného deště, takže i nejhlubší studně byly zde úplně zbaveny vody. Přes řeku bylo možno přejít po malých kamenech úplně suchou nohou.



závěje v dubnu 1959

*Pokračování příště  
Jana Sklenářová*

## POVINNÉ OČKOVÁNÍ DĚTÍ



Pravidelné povinné očkování dětí stanovuje zákon. Pokud se rodiče rozhodnou, že své dítě očkovat nenechají a nemají k tomu opodstatněný důvod (např. lékařské doporučení), dopouštějí se přestupku a mohou být stíháni podle přestupkového zákona. Povinné očkování hradí stát ze státního rozpočtu.

### Proti čemu se děti očkují?

K očkování se dnes používá především hexavakcína. Ta zahrnuje očkovací látky proti šesti nemocem – záškrtu, tetanu, dávivému černému kašli, invazivnímu onemocnění vyvolanému původcem *Haemophilus influenzae B*, přenosné dětské obrně, virové hepatitidě B, spalničkám, příušnicím a zarděnkám.

### Jak se jednotlivá onemocnění projevují

- **Záškrť** – nebezpečné bakteriální infekční onemocnění krku, které postihuje i srdce a centrální nervovou soustavu
- **Tetanus** – bakteriální až smrtelné onemocnění, které způsobuje svalovou obrnu a bolestivé křeče
- **Dávivý černý kašel** – bakteriální infekce vyvolávající dlouhotrvající úporný kašel, který způsobuje
- **Haemophilus influenzae B** – bakterie, které vyvolávají velice vážné nemoci jako je např. zápal plic a zánět mozkových blan
- **Přenosná dětská obrna** – virus napadající nervovou soustavu, může zanechat i trvalé následky, že napadne svaly hrudníku, může způsobit i smrt
- **Virová hepatitida B** – závažné infekční onemocnění
- **Spalničky** – velice nakažlivé virové onemocnění, způsobuje zánět horních cest dýchacích, zánět spojivek, horečku a vyrážku, dále může způsobit i trvalé poškození mozku

- **Příušnice** – virový zánět slinných žláz, který může vyvolat i zánět mozkových blan a pohlavních žláz
- **Zarděnky** – vysoce nakažlivé virové onemocnění s vysokými teplotami a vyrážkou, velmi nebezpečné pro těhotné ženy (způsobuje těžké poškození plodu)

Očkování se provádí ve více dávkách a vždy se musí dodržet odstup mezi jednotlivými dávkami. Důležité je, že při každém očkování musí být dítě zdravé.

Všechny nemoci, proti kterým se provádí povinné očkování, jsou nakažlivé, velice nepříjemné a i v dnešní době mohou být pro dítě smrtelné. Existuje ještě řada zemí, ve kterých na infekční nemoci umírá mnoho dětí, jelikož zde není zavedené plošné, povinné očkování proti infekčním chorobám. Proto by si všichni rodiče měli uvědomit, jak nebezpečné je vyhýbání se této povinnosti a považují za hloupé i různé diskuse ve sdělovacích prostředcích. Ukvapené bylo podle mého názoru že se od 1. listopadu 2010 zrušilo povinné očkování proti tuberkulóze, z důvodu nízkého výskytu v rámci ČR. Každý rodič by si měl uvědomit, životy a zdraví dětí je ten nejvzácnější poklad který mají.

*Libuše Horská*



**INFORMACE  
PRO  
KLIENTY  
ÚŘADU  
PRÁCE ČR,  
krajská pobočka v Pardubicích,  
kontaktní pracoviště Žamberk,  
Nádražní 833**

### Oznámení o změně úředních hodin od 1. 2. 2013

**Pondělí: 8:00 – 12:00, 13:00 – 17:00**

**Úterý: 8:00 – 11:00**

**Středa: 8:00 – 12:00, 13:00 – 17:00**

**Čtvrtek: 8:00 – 11:00**

**Pátek: 8:00 – 11:00**

(jen pro evidenci nových uchazečů o zaměstnání a příjem žádostí o nepojistné sociální dávky či pozvání klienty).

**Po celou úřední dobu jsou zabezpečeny služby podatelny ve II. nadzemním podlaží s bezbariérovým přístupem – dveře s okénkem**

**v čekárně pro klienty nepojistných sociálních dávek.**

**Připomenutí změn platných od 1. 1. 2012 pro osoby se zdravotním postižením** podle zákona č. 329/2011 Sb., o poskytování dávek osobám se zdravotním postižením, náleží osobám, kterým byl po 1.1.2012 nově posouzen zdravotní stav a **příznán příspěvek na mobilitu**, průkaz osoby se zdravotním postižením ZTP či ZTP/P. Nárok na vystavení průkazu TP, ZTP a ZTP/P mají též osoby, kterým byl podle zákona č. 108/2006 Sb., o sociálních službách, **příznán příspěvek na péči**.

**Průkaz TP** náleží osobám, které jsou podle zákona o sociálních službách považovány pro účely příspěvku na péči za osoby závislé na pomoci jiné osoby ve stupni I (lehká závislost).

**Průkaz ZTP** náleží osobám, které jsou podle zákona o sociálních službách považovány pro účely příspěvku na péči za osoby závislé na pomoci jiné osoby ve stupni II (středně těžká závislost), a osobám starším 18 let, které nejsou schopny zvládat základní životní potřeby v oblasti mobility nebo orientace z důvodu úplné nebo praktické hluchoty.

**Průkaz ZTP/P** náleží osobám, které jsou podle zákona o sociálních službách považovány pro účely příspěvku na péči za osoby závislé na pomoci jiné osoby ve stupni III (těžká závislost) nebo stupni IV (úplná závislost), a osobám, u kterých bylo pro účely příspěvku na mobilitu zjištěno, že nejsou schopny zvládat základní životní potřeby v oblasti mobility nebo orientace, s výjimkou osob, které nejsou schopny zvládat základní životní potřeby v oblasti mobility nebo orientace z důvodu úplné nebo praktické hluchoty.

**Vydání průkazu pro osoby se zdravotním postižením (TP, ZTP, ZTP/P) s sebou přináší různé výhody, které je možné využívat:**

**Osoba, která je držitelem průkazu TP, má nárok na:**

a) vyhrazené místo k sedění ve veřejných dopravních prostředcích pro pravidelnou hromadnou dopravu osob, s výjimkou dopravních pro-

středků, v nichž je místo k sedění vázáno na zakoupení místenky,

b) přednost při osobním projednávání své záležitosti, vyžaduje-li toto jednání delší čekání, zejména stání; za osobní projednávání záležitosti se nepovažuje nákup v obchodech ani obstarávání placených služeb, ani ošetření a vyšetření ve zdravotnických zařízeních.

**Osoba, která je držitelem průkazu ZTP, má nárok na:**

a) vyhrazené místo k sedění ve veřejných dopravních prostředcích pro pravidelnou hromadnou dopravu osob, s výjimkou dopravních prostředků, v nichž je místo k sedění vázáno na zakoupení místenky,

b) přednost při osobním projednávání své záležitosti, vyžaduje-li toto jednání delší čekání, zejména stání; za osobní projednávání záležitosti se nepovažuje nákup v obchodech ani obstarávání placených služeb, ani ošetření a vyšetření ve zdravotnických zařízeních,

c) bezplatnou dopravu pravidelnými spoji místní veřejné hromadné dopravy osob (tramvajemi, trolejbusy, autobusy, metrem),

d) slevu 75 % jízdného ve druhé vozové třídě osobního vlaku a rychlíku ve vnitrostátní přepravě a slevu 75 % v pravidelných vnitrostátních spojích autobusové dopravy.

**Osoba, která je držitelem průkazu ZTP/P, má nárok na:**

a) vyhrazené místo k sedění ve veřejných dopravních prostředcích pro pravidelnou hromadnou dopravu osob, s výjimkou dopravních prostředků, v nichž je místo k sedění vázáno na zakoupení místenky,

b) přednost při osobním projednávání své záležitosti, vyžaduje-li toto jednání delší čekání, zejména stání; za osobní projednávání záležitosti se nepovažuje nákup v obchodech ani obstarávání placených služeb, ani ošetření a vyšetření ve zdravotnických zařízeních,

c) bezplatnou dopravu pravidelnými spoji místní veřejné hromadné dopravy osob (tramvajemi, trolejbusy, autobusy, metrem),

d) slevu 75 % jízdného ve druhé vozové třídě osobního vlaku a rychlíku ve vnitrostátní přepravě a slevu

75 % v pravidelných vnitrostátních spojích autobusové dopravy,

e) bezplatnou dopravu průvodce veřejnými hromadnými dopravními prostředky v pravidelné vnitrostátní osobní hromadné dopravě,

f) bezplatnou dopravu vodícího psa, je-li úplně nebo prakticky nevidomá, pokud ji nedoprovází průvodce.

Osobě, která je držitelem průkazu ZTP nebo průkazu ZTP/P, a průvodci držitele průkazu ZTP/P, může být dále poskytnuta sleva ze vstupného na divadelní a filmová představení, koncerty a jiné kulturní a sportovní akce.

**Další nároky osob, které jsou držiteli průkazu TP, ZTP nebo ZTP/P, upravují jiné právní předpisy, jedná se např. o vystavení parkovacího průkazu a s ním platné výhody – více informací podá Bc. Miroslava Trulíková, Městský úřad Žamberk – 465 670 283.**

**Připomenutí změn platných od 1. 12. 2012 pro osoby se zdravotním postižením.**

Od 1. 12. 2012 z důvodů hodných zvláštního zřetele může být příspěvek na mobilitu přiznán i osobě, které jsou poskytovány pobytové sociální služby podle zákona o sociálních službách v domově pro osoby se zdravotním postižením, v domově pro seniory, v domově se zvláštním režimem nebo ve zdravotnickém zařízení ústavní péče, pokud se opakovaně v kalendářním měsíci dopravuje nebo je dopravována. **Dávka není nároková.** Osoba musí prokázat skutečnosti rozhodné pro nárok na dávku.

**Více informací podá paní Naďa Urubková, DiS., sociální pracovnice Úřadu práce – 950 172 225.**

**Od 1. 12. 2012 se zrušil institut výpůjčky zvláštní pomůcky.** O zvláštní pomůcky (schodolez, schodišťovou plošinu, schodišťovou sedačku a stropní zvedací systém) lze žádat opět formou **příspěvku.**

**O dalších změnách Vás budeme průběžně informovat.**

*Mgr. Jiřina Matějčková,  
vedoucí kontaktního pracoviště*

## ZELÍ JAKO LÉK



V dnešní době mnoho lidí trpí nedostatkem vitamínu C, stresem, paradontózou, nebo třeba špatně spí. Je to důsledek špatného stravování a nedostatku pohybu, způsobeného vysedáváním u počítače nebo televize. Většina z nás se zastaví v lékárně, kde si vybereme z velkého množství různých vitamínových přípravků.

Jestlipak víte, že na tyto potíže stačí jedna porce zelného salátu denně?

**Jak vypadá léčba zelím:**

**Červené zelí** je zdrojem selenu, který podporuje imunitu.

**Bílé zelí** je zásobárnou kyseliny listové a vitamínů skupiny B, které ochraňují před důsledky stresu a zlepšují náladu.

**A jak vypadá léčba zelím?**

Kysané zelí se žvýká při paradontóze. Naklepané listy zelí se přikládají na hnisavé rány, ekzémy, vyrážky a akné.

Naklepané a krátce na oleji osmažené listy zelí se přikládají na místa postižená revmatizmem.

Při chřipce a rýmě se inhalují zelné silice (nastrouhejte čtvrt kila zelí, zalijte vroucí vodou a pod ručníkem inhalujte). Pro výrazné zlepšení odkašlávání se osvědčila směs zelné šťávy s medem v poměru 1:1. Pije se po doušcích během dne.

Zelná šťáva ředěná vodou v poměru 1:1 se kloktá při angíně.

Čerstvá zelná šťáva je dobrá na vředy a záněty v trávicím traktu, zejména v žaludku a dvanácterníku, má protisklerotické a detoxikační účinky v játrech a ledvinách. Při kožních chorobách čistí krev. Alkalizuje překyselené žaludeční šťávy. Dávejte si pozor, jakou šťávu pijete. Pokud vlastní výroby, pak bude zřejmě vše v pořádku. Pokud pijete nálev z kupovaného zelí, jen málokdy se jedná o šťávu s léčivými účinky.

Pozor si musí dávat lidé s poruchami štítné žlázy, kterým by konzumace více než jednoho kilogramu zelí denně mohla způsobit problémy.

*Libuše Horská*

## NERUDOVSKÉ „KAM S NÍM“, ANEB 2 PYTLÉ A DOST!

Každý občan v běžném životě se denně stýká s odpady. Máme je na obalech potravin, ale i u jiného zboží. Člověk je produkuje např. při spalování paliv, ale i při koupání či vykonávání biologických potřeb. Následně vyvstává otázka, kam s těmito odpady, neboť větší část (obalových) je velmi užitečnou surovinou zpracovatelského průmyslu, jde znovu recyklovat a běžně se s ní obchoduje na trzích. Při nové výrobě dalších obalů se tak šetří náklady jak na suroviny, tak i na energie. I z důvodů ekologických jsou proto vytvářeny systémy, jak tuto drahocennou surovinu znovu použít. Ve svém článku se budu věnovat jen obalům.

Není od věci zopakovat způsob třídění odpadu - našeho tureckého systému. V tomto systému je netříděný odpad dle svozového řádu 1x za 14 dní, každý lichý čtvrtek, v přepravních kontejnerech (popelnicích) předáván firmě KUKA Výprachtice k likvidaci. Třídělný odpad se v plastových pytlích rozdělených na PET lahve, ostatní plast a Tetra packy předává ke svozu dle svozového řádu 1x za 28 dnů firmě KOS Jablonné nad Orlicí. Jako bonus lze přiložit k likvidaci svázaný balíček novin či letáků, bez nároku na odměnu. Při vyúčtování 1x ročně občan zaplatí dle níže uvedené obecní vyhlášky stanovenou částku, která pro rok 2012 a 2013 činila 500,-Kč na osobu. Od této částky lze vyříděním minimálně 2 pytlů snížit základní částku až o 50,-Kč ročně. Souhlasím s tím, že každý systém má své přednosti, ale i zápory. Ten náš má dle mého názoru víc záporů. Porovnejte sami!

V měsíci listopadu 2012 jsem se zúčastnil zasedání obecního zastupitelstva obce. Jedním z projednávaných bodů bylo i schválení obecně závazné vyhlášky číslo 2/2012, o úhradách spojených s tříděním, svozem a likvidací domovního odpadu (dále jen „likvidace odpadů“). Jako občan s touto vyhláškou a zavedeným systémem **NESOUHLASÍM!!!** Proč? Na zastupitelstvu

jsem byl ubezpečen, že se u nás velmi kvalitním způsobem třídí odpady. Toto tvrzení není zcela pravdivé a lze s ním polemizovat! Jak si mám vysvětlit statistiku Krajského úřadu Pardubického kraje, živnostenského odboru, který každoročně vypisuje soutěž obcí ze svého teritoria „O perníkovou popelnicí“ o nejlépe třídící obec? Naše Turecko se v kategorii obcí s počtem obyvatel 500-5.000 umístilo 37. místě. V celkovém pořadí se z počtu 417 hodnocených obcí Pardubického kraje umístilo na celkově 87. místě (čerpáno ze stránek [www.ekontejnery.cz](http://www.ekontejnery.cz)). Je to dobré? Je to špatné? Posuďte každý sám (statistika za rok 2012 v době zpracování tohoto příspěvku mně ještě není známa a tudíž není zohledňována). Navrhoval jsem zastupitelstvu přijmout obecně závaznou vyhlášku obce, která by již v roce 2013 napodobila tak úspěšný letohradský model. Podotýkám, že Město Letohrad se v soutěži obcí za rok 2011 umístilo na prvním místě ve své kategorii a získalo finanční odměnu ve výši 130.000,-Kč (slovy jednoštosťicetisíc korun českých), neboť se stalo i absolutním vítězem v množství vyříděného odpadu na jednoho obyvatele za rok 2011. Za období posledních pěti let se Letohrad stal již 2x vítězem této soutěže. Získané finanční dotace byly použity pro ještě lepší třídění odpadů v městě. I proto jsem požadoval, aby vedení obce vešlo ve styk s vedením Města Letohradu a jejich zkušenosti přeneslo na naše podmínky. V mnohém by „náš“ systém mohl kopírovat ten letohradský. Škoda, nepovedlo se! Vedení obce ani zastupitelé neměli zájem, a proto přijalo vyhlášku ve znění dnes platném.

Víte, v čem je ten letohradský systém lepší proti našemu? Proč je v Letohradě, v městě o více než 5.000 obyvatelích, možno docílit lepší výsledky v třídění na obyvatele, než v dědince o cca 600 obyvatelích, ačkoliv by to mělo být spíš obráceně? Jsou letohradští opravdu natolik výjimeční? Nikoliv! Jen mají ten správný systém, který spočívá v tom, že od ročního paušálu lze poctivým tříděním dosáhnout dokonce osvobození od této platby.

Bodovým hodnocením za jednotlivé položky (pytle vyříděného odpadu) je tak občanovi snížena celková účtovaná částka. Znam osobně rodiny, jejichž rodinní příslušníci bydlí ve Verměřovicích, a kteří za jejich poctivého přispění, neplatili v Letohradě skutečně vůbec nic. Volba, zda platit odpady, či si je snížit až třeba na nulu, je tak na rozhodnutí každého z nás. A sami letohradští mají pocit, že jejich město je o dost čistší, než v minulosti. Nutno ještě podotknout, že podobný úspěšný systém mají již například obce v letošním roce tolik sužované smogovými situacemi na Ostravsku. Půjdeme proti proudu?

Závěrem odpovídám na otázku položenou v nadpisu: Sám za sebe prohlašuji, že vyříděný odpad nad 2 pytle na osobu budu v letošním roce přenechávat svým příbuzným a známým, který se v letohradském systému lépe zhdnotí. Jako domácnost, která je v celkovém hodnocení již po několika let v popředí tabulky a která vyřídila za rok 2012 nejvíce, tedy 91 pytlů si tento „nešvar“ můžeme jistě dovolit. Doufám, že Město Letohrad obhájí svoji pozici nejlépe třídícího města v kraji, a my, a naše rodina, budeme tou malou kapkou v moři, která k tomuto jejich vítězství svým dílem přispěje.

A úplně závěrem se táži: Co na to Vy, občané turečtí? Co na to Vy všichni poctivě třídící kolem 50 pytlů ročně? Jaký názor sdílíte? Podělte se o něj! Dle vyhodnocení za rok 2012 byli nejlepšími „třídící“ odpady zejména z čp. 9 (vyříděno 73 pytlů), z čp. 21 (vyříděno 78 pytlů), z čp. 101 (vyříděno 52 pytlů), z čp. 125 (vyříděno 45 pytlů), z čp. 134 (vyříděno 52 pytlů) a z čp. 216 (vyříděno 56 pytlů) – skutečnosti zjištěny na obecní stránce [www.vermerovice.cz](http://www.vermerovice.cz). Nebyl by spravedlivější systém s vyšší zálohou, kterou by bylo možno následně snižovat za množství odevzdaného a vyříděného odpadu? Neznám počty osob v jednotlivých číslech popisných a omlouvám se všem poctivě třídícím, neboť tato statistika je částečně zkrácená, protože neprovádí přepočítání na osobu. Vypovídající hodnotu však jistě má!!! Děkuji za reakce.

Václav Štěpánek



## REAGUJEME NA ČLÁNEK PANA V. ŠTĚPÁNKA:

Jako zastupitelstvo obce jsme odhlasovali systém, který je dle našeho názoru nejschůdnější pro jednotlivce, ale i pro celou obec Verměřovice.

Nechceme přece dosáhnout toho (a to na tehdejší zasedání ZO zaznělo), že budeme závodit jako pionýři a tehdejší soudruzi učitelé ve sběru. Kdybychom zvolili letohradský systém odměňování, mohli bychom také dospět k tomu (k čemu tam dochází), že si občané budou navzájem krást pytle s vytříděným odpadem, přelepovat štítky, vozit odpad od dalších příbuzných z jiných obcí, z rekreací, chat, vybírat popelnice, hromadit plasty a igelity ze smetišť jenom proto, aby se umístili na nej... nej... místě v soutěži odpadů. Nechceme snad dohnat naše občany k tomu, že si budou v dnešní době ještě více závidět. Po prověření v Letohradě nám bylo sděleno, že odpadové agendě se zde věnují dvě pracovnice. Počítačový program na zpracování poplatků byl za nemalé peníze softwarovou firmou speciálně upraven pro potřeby města. Od 1. 1. 2013 se zvýšila částka na 650,- Kč/rok/osobu. Pytle si navíc každý hradí sám - 25 kusů za 100,- Kč.

Pan V. Š. je jistě velmi pilný člověk, když dokáže v 7 lidech naplnit týdně zhruba 2 pytle tříděného odpadu

z běžného provozu domácnosti. Otázkou je, zda tento odpad nepochází z podnikání nebo stavebních úprav domu. Pokud by byl občanem Letohradu, tak by v tomto roce za celé čp. platil ještě více než ve Verměřovicích.

Co mají dělat naši starší spoluobčané či poctiví zemědělci, kteří žijí skromně (a hlavně zdravě a šetrně k přírodě)? Ti toho odpadu mnoho nemají, a v čem by soutěžili? V tom jací jsme ostatní „ropáci“? To, že si mléko neumíme sami zajistit a musíme ho kupovat v tetrapacích, či PET lahvích z marketů? Nepěstujeme si svou zeleninu a kupujeme ji v plastových obalech? Neděláme si šťávu z vlastního ovoce a kupujeme limonády v dalších PET lahvích? Je bohužel smutná skutečnost. Čím nižší číslo popisné (objekty se staršími občany) tím méně vyprodukuje lidí tohoto odpadu.

V loňském roce z celkového počtu cca 250 čísel popisných v obci, bylo zapojeno 207 do třídění a za to jim velký dík. Ve jmenovaných 8 domácnostech, kde bylo vytříděno více než 50 pytlů, byly 3, které mají odpady vzniklé z podnikání.

Nemůžeme s jeho názorem souhlasit už v zásadním, že porovnává, jak se říká „hrušky a jablka“.

Každá obec má své specifické potřeby, představy a finanční možnosti. Jak porovnávat obec a město, které má velký počet občanů a hlavně menších i velkých firem, které zvyšují počet kilogramů na jednoho

občana, což je hlavní kritérium ve jmenované soutěži „O perníkovou popelnici“? Dalším je efektivita sběru hodnocená dle metodiky EKO-KOM (měrná objemová hmotnost), celková výtěžnost sběru nebezpečných odpadů v přepočtu na jednoho obyvatele, zapojení obce do kolektivního systému pro zpětný odběr vysloužilých elektrických a elektronických zařízení a celková výtěžnost sběru bioodpadů.

Příspěvek od firmy EKO-KOM jsme v naší obci obdrželi v roce 2011- ve výši 128,- Kč/občana, v roce 2012- 100,- Kč/občana. V Letohradě je to 150,- Kč/občana. Je to tak velký rozdíl? V poměru 700 občanů proti 6200?

Posudte každý sám.

Pokud se podíváme na tabulky firmy Kos s.r.o., kterou využíváme, dopadli jsme v loňském roce v plastech na 6. a papíru na 4. místě z 21. Patří sem např. města Jablonné n. O., Letohrad či specifická rekreační obec Čenkovice.

Stále se zvyšující nárůst objemu odpadů je celosvětový problém. V komunálním odpadu (popelnice), jsme jako obec snížili celkovou produkci v loňském roce na 216 kg / na osobu a třeba zmiňované Čenkovice mají 514 kg / na osobu. Takže toto snížení logicky odpovídá zvýšenému třídění, neboť odpad vzniká neustále.

Myslíme si, že smyslem toho všeho by měla být snaha o lepší životní prostředí a nikoliv o svůj prospěch či zviditelnění.

*zastupitelstvo obce*

## POPLATKY VYBÍRANÉ OBECNÍM ÚŘADEM PRO ROK 2013

**ODPADY** - Trvale bydlící osoba platí 500,- Kč na rok. Právníc. a fyzické osoby platí 1.500,-Kč na jednu popelnici.

Osobám, které třídí vyprodukované komunální odpady, se poskytuje úleva ve výši 50,- Kč/1rok/1osoba, pouze při minimálním množství 2 pytle/1osoba/1rok. Za rekreační chalupy se platí 500,- Kč. Odvoz popelnice je jednou za dva týdny ve čtvrtek. Odvoz skla, papíru a plasty probíhá v pátek jednou za 4 týdny svoz dům od domu.

Pytle na plasty, PET-láhev a tetrapaky obdržíte na obecním úřadě.

### DNE 10. 5. a 13. 9. PROBĚHNE SVOZ NEBEZPEČNÝCH A OBJEMOVÝCH ODPADŮ.

**POPLATEK ZE PSA** – Je rozčleněn na tato pásma: 1. pes – 200,-Kč, 2. pes – 300,-Kč, osamělý důchodce v čp. 1. pes – 100,-Kč, osamělý důchodce 2. pes – 150,-Kč. Osvobození od poplatku je pes vycvičený k doprovázení nevidomých osob a lovecký pes - majitel je členem mysliveckého sdružení. Stočné – množství odpadní vody dle údajů z VaK Jablonné nad Orlicí ve výši 11,- Kč za 1m<sup>3</sup>.

**POPLATEK ZA HROBY** – Za malý hrob (pouze urny) – 250,-Kč/10let, jednomístný hrob – 350,- Kč/10 let, více-místný hrob – 500,- Kč/10let.

**POPLATKY UHRAĎTE NA OBECNÍM ÚŘADĚ DO 30.6.2013 NEBO PŘEVODNÍM PŘÍKAZEM.**

## KOLIK JSME VYTŘÍDILI V ROCE 2012?

	2010	2011	2012
Celková produkce komunálních odpadů (t)	195,016	202,83	187,504
Celková produkce komunálních odpadů na 1 obyvatele (kg)	280	280	263
Papír (t)	11,94	10,592	11,915
Plasty (t)	5,372	6,672	6,88
Sklo bílé (t)	4,997	6,35	5,31
Sklo barevné (t)	3,35	3,99	5,79
Nápojové kartony (t)	0,898	0,926	1,07
Směsný komunální odpad (t)	159,2	159,35	145,855
Objemný odpad (t)	7,35	11,53	8,17
Nebezpečné odpady (t)	1,909	3,42	2,514

Za loňský rok občané Verměřovic vyprodukovali celkem 187,504 t komunálních odpadů. Na každého našeho obyvatele tak připadlo 263 kg odpadu za rok. Množství našich odpadů v průběhu let různě kolísá. Potěšující je, že mírně stoupá i množství vyříděného odpadu.

Každý obywatel Verměřovic v r. 2012 průměrně vyřídil ze „svých 263 kg odpadů“ celkem 43 kg obalových odpadů (16,5 kg papíru, 9,5 kg plastů, 15,5 kg skla a 1,5 kg nápojových kartonů), 3,5 kg nebezpečných odpadů a 11,5 kg objemného odpadu.

**Děkujeme všem, kteří důsledně třídí své odpady. Vaši pomoc budeme potřebovat i v r. 2013.**

*obecní úřad*

OBVYKLÉ MÝTY  
V TŘÍDĚNÍ ODPADŮ

Pardubice, 28. 2. 2013 – Ať už člověk dělá cokoliv, produkuje odpady, se kterými je třeba dále správně nakládat. Již 2/3 Čechů aktivně třídí odpad. Ale i tito pravidelní „třídíči“ jistě někdy zaváhají, kam příslušný druh odpadu vyhodit. Existuje také mnoho mýtů, z důvodů kterých se právě zbývající třetina české populace rozhodne odpad netřídít. Jedním z nich bývá i tvrzení, že třídění odpadů je příliš komplikované.

„Informace, které by veřejnosti mohly při správném postupu třídění odpadu pomoci, jsou uvedeny přímo na barevných sběrných nádobách. Každá nádoba je opatřena nálepkou, která přesně popisuje, co do ní patří a co ne. O místních podmínkách systému sběru tříděného odpadu vždy rozhoduje obec, proto se všude třídí jiným způsobem,“ vysvětluje regionální manažer společnosti EKO-KOM, a s. pro Pardubický a Královéhradecký kraj Tomáš Pešek.

Poměrně překvapivě mnoho lidí se domnívá, že PET lahve, které

se vhazují do nádob na plasty, se musí nejprve zbavit víček a etiket. Opak je pravdou – uzávěry a etikety skutečně není nutné od lahví oddělovat, ty se odstraňují následně při drcení a praní materiálu. Důvod, proč se někteří lidé zdráhají plasty třídít, bývá také mylná informace, že je třeba kelímky od jogurtů nebo margarínů pečlivě vymývat. Plast se po dotřídění a rozdrčení pere právě proto, aby se zbavil zbytků potravin a nečistot. Nicméně rychlé vypláchnutí kelímku určitě neuškodí, což nakonec ocení zejména zaměstnanci dotřídňovací linky, kteří musí odpady přebrat ručně.

A jaký odpad z domácností naopak nepatří do žlutých kontejnerů na plasty? Především se jedná o obaly od olejů a chemikálií, barev a nebezpečných látek. Stejně tak do plastů nepatří podlahové krytiny, výrobky z PVC, molitan a nebo VHS kazety a CD nosiče.

Jedním z dalších obvyklých mýtů je, že z papírů je třeba odstraňovat kancelářské kovové svorky. Není to však pravda. V papírnách mají zařízení (magnetické separátory), která dokážou tyto drobné předměty z papíroviny oddělit. Do kontejneru na papír lze také vhazovat obálky s fóliovými okénky nebo lepenku. A co do modrého kontejneru nevhozovat? Je to především znečištěný papír, vazby od knih nebo uhlový papír. Tyto materiály již nelze dále recyklovat. Také použité dětské ple-

ny patří zásadně do kontejneru na směsný komunální odpad.

Sklo se vhazuje do zeleného nebo bílého kontejneru. Pokud jsou k dispozici oba, je důležité třídít sklo i podle barev - barevné do zeleného, čiré do bílého. Pokud je ovšem k dispozici pouze kontejner jeden, pak se do něj vhazuje sklo bez ohledu na barvu. Do kontejneru na sklo, ať už zeleného nebo bílého, nelze vhazovat hrncečky a talíře z porcelánu. Sklo a porcelán se společně recyklovat nedají, jde o dva naprosto odlišné materiály. Také varné sklo (konvice, mísy, formy na bábovku apod.) jsou vyrobeny ze speciálního skla, které není možné recyklovat běžným způsobem, proto patří do kontejneru na směsný komunální odpad.

Do kontejneru na sklo nepatří ani drátované sklo, autosklo nebo třeba zrcadla. Sklo zrcadla obsahuje kovovou vrstvu, kterou ze skla nelze sundat, stejně tak automobilová skla jsou vyrobena tak, aby se při nárazu neroztříštila, a proto jsou mezi plochami skla zalísované plastové fólie. Tato skla proto nelze běžnými metodami recyklovat a měla by se odevzdat v servisu nebo ve sběrném dvoře.

Lahvičky od léčiv, přestože jsou vyrobeny z běžného skla, mohou obsahovat nebezpečné látky, a tudíž se odevzdávají spolu se starými léky v lékárnách.

O tom, zda dáme odpadu šanci na druhý život, rozhodujeme jen my sami.

Nezapomeňte, „Reduce, reuse, recycle“ není jenom heslo!

Petra Smuts, RRA PK

Téma odpadového hospodářství je řešeno Regionální rozvojovou agenturou Pardubického kraje ve spolupráci se společností EKO-KOM, a.s. v rámci „Partnerského projektu dalšího vzdělávání občanů Pardubického kraje v oblasti ekologie a odpadového hospodářství“, který získal podporu z OP Vzdělávání pro konkurenceschopnost. Financování projektu je zajištěno Evropským sociálním fondem a státním rozpočtem České republiky. Více informací o projektu naleznete na webových stránkách [www.rrapk.cz](http://www.rrapk.cz).

**Kontakt pro novináře:**

**Jméno:** Petra Smuts

**Společnost:** Regionální rozvojová agentura Pardubického kraje

**E-mail:** [petra.smuts@rrapk.cz](mailto:petra.smuts@rrapk.cz)

**Telefon:** 773 126 628

## SBÍRKA ADOPCE NA DÁLKU 2013

**V právě skončeném ročníku sbírky „Adopce na dálku“ se v kostelích v Letohradě, na Orlicích, v Mistrovicích a v Lukavici vybralo celkem 96.850,- Kč. Velmi děkujeme všem, kdo přispěli, za důvěru a podporu.**

Tyto prostředky budou použity na další rok studia třinácti již „adoptovaných“ indických dětí, které letohradská farnost dlouhodobě podporuje, a na přidruženou charitativní akci „Podpora bydlení chudých rodin s dětmi“. Oba tyto projekty organizuje Diecézní katolická charita Hradec Králové v oblasti Belgaum, jedné z nejchudších částí Indie, a oba pomáhají těm nejslabším rodinám postavit se na vlastní nohy.

Připojujeme dopis jedné z našich indických dívek:

*Drazí sponzoři - rodiče,*

*doufám, že se máte dobře a těšíte se dobrému zdraví a že tam máte hezké počasí. Já se mám dobře, stejně i celá moje rodina. Všichni se za Vás modlíme.*

*S Vaší pomocí se mi studium velmi daří. V posledních testech se mi velmi dařilo a už se těším na práz-*

*niny, které budou dlouhé dva měsíce. Mám velkou radost ze známek, které dostávám, i moji rodiče jsou se mnou velmi spokojeni.*

*Prázdniny strávím se svými rodiči, doufám, že se podíváme na nějaké zajímavá místa. Budu i chodit na letní kurzy do školy, doufám, že se toho hodně naučím.*

*Děkuji ještě jednou za Vaši pomoc se studiem. Moji rodiče jsou velmi vděční a vždy se za Vás modlí.*

*S láskou a díky Vaše milující dcera*  
*Silvia J. Nazareth*

Program „Adopce na dálku“ v ČR oslaví letos už 20leté výročí a za tuto dobu pomohl téměř 30.000 dětí. Projekt zastřešuje Arcidiecézní charita Praha. V r. 2000 se do něj zapojila také Diecézní charita Hradec Králové a za podpory letohradské farnosti i Oblastní charita Ústí nad Orlicí.

*Martin Marcinčín*  
*Koordinátor projektu*  
*Adopce na dálku*



**OBLASTNÍ  
CHARITA  
ÚSTÍ NAD  
ORLICÍ**

Na Kopečku 356, 561 51 Letohrad  
tel.: 465 621 281, fax: 465 620 248,  
email: [charleto@orlicko.cz](mailto:charleto@orlicko.cz),  
[www.ou.caritas.cz](http://www.ou.caritas.cz)  
IČO: 444 68 920

## NOVÉ POMŮCKY – NOVÁ POMOC

V rámci projektu „Orlické hory pro všechny“ Místní akční skupiny Orlicko bude Oblastní charita Ústí nad Orlicí rozšiřovat půjčovnu pomůcek o nové vybavení pro handicapované občany. V brzké době bude možné si zapůjčit elektrický skútr, tandemové kolo, tandemovou tříkolku, kolo



se sedačkou pro handicapovaného nebo odlehčené invalidní vozíky.

**Tyto pomůcky budou prezentovány v rámci Multikulturního odpoledne s Charitou na zámecké terase v Letohradě v sobotu 9. června od 14:00 hodin.**

*Alena Kalousová*  
*projektová manažerka*  
tel.: 731 402 337



## ZVÍŘATA PROZRADILA, KDE BUDE HOŘET

Lidé v minulosti věřili, že oheň stejně jako jiná neštěstí předem ohlašují různá znamení. Nejčastěji se role tohoto neblahého proroka přisuzovala kohoutovi. Jakmile pobíhal po hřebenu střech, považovalo se to za znamení budoucího požáru. Požár signalizoval také zajíc, který vběhl do vesnice, nebo i čáp, který zakroužil nad některým stavením, měl podle pověr do tohoto stavení brzy přinést oheň.

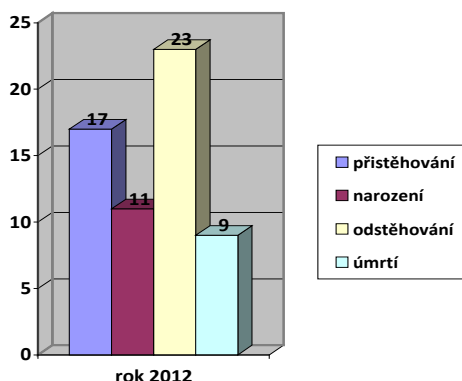
Nic dobrého nevěštil ani prašivec. Prašivec byl starý had, který žil na březích potoků a řek. Říkalo se o něm, že má tři zlatá křídla. Pokud se lidem zdálo, že přelétl některé stavení, hned z toho usuzovali, že tam bude brzy hořet. Mnozí se také obávali lidí bez stálého bydliště, především pak cikánů. Cikáni nejen že prý zakládali ohně, ale údajně dovedlo neštěstí lidem přinést i jejich zařikávání.

Pověry také určovaly pravidla, jak se zachovat po vzniku požáru. Jedním z nich byla rada, aby nikdo nevybíhal do ulic, když vypukne oheň. Údajně jak daleko do ulice člověk vyběhl, tak daleko se požár mohl rozšířit. Když hořelo, mělo se běžet na volné prostranství a tam učinit poplach. Z hořícího domu se měl nejprve zachránit chléb. Říkalo se, že kdo vynese nejprve pečiny, ten zeslabí účinnost hašení. Pokud se vynesla díže, měla se obrátit otvorem na tu stranu, kde zuřil požár. Také vozy se měly obrátit voji k ohni.

Zhoubnost požárů ovlivnila tresty, kterými se lidé dříve chránili před dalšími ohni. Za žhářství i za neopatrné zacházení s ohněm byly tresty velmi kruté. Viník přinejmenším ztratil všechn svůj majetek za pokutu ve prospěch těch, kdo vyhořeli, často však přišel o hlavu. Ještě hrozněji byli trestáni zločinní žháři, kteří škodili lidem úmyslně. Trestali je týmž živlem, kterým škodili nebo škodit chtěli. Po hrozném trápení rozžhavenými mučidly je za živa na „pomalém ohni“ upalovali.

Čerpáno z HN 03/2013  
Libuše Horská

## POHYB OBYVATELSTVA 2012



V roce 2012 se 17 obyvatel přistěhovalo, 11 narodilo, 23 odstěhovalo a 9 umřelo. Byly uzavřeny 4 sňatky a 1 rozvod. Stav k 31. 12. 2012 byl 710 obyvatel.

Občanské sdružení Diakonie Broumov je nezisková organizace, která poskytuje sociální služby pro občany z okraje společnosti – materiální pomoc sociálně potřebným, azylové ubytování i pracovní příležitost.

Více na [www.diakoniebroumov.org](http://www.diakoniebroumov.org)



## VYHLAŠUJE SBÍRKU POUŽITÉHO OŠACENÍ

- Letního a zimního oblečení / dámské, pánské, dětské/
- Lůžkovin, prostěradel, ručníků, utěrek, záclon,
- Látky (minimálně 1m<sup>2</sup>, prosíme, nedávejte nám odřezky a zbytky látek)
- Domácí potřeby-nádoby bílé i černé, skleničky- vše nepoškozené
- Vatované příkrývky, polštáře a deky
- Obuv – veškerou nepoškozenou
- Hračky – nepoškozené a kompletní

### VĚCI, KTERÉ VZÍT NEMŮŽEME:

- ledničky, televize, počítače a jinou elektroniku, matrace, koberce – z ekologických důvodů
- nábytek, jízdní kola a dětské kočárky - ty se transportem znehodnotí znečištěný a vlhký textil

**Sbírka se uskuteční :**

**16.4.2013**

**15.00 – 17.00 hodin**

**před moštárnou zahrádkářů**

Věci prosíme zabalené do igelitových pytlů či krabic,  
aby se nepoškodily transportem

**Děkujeme za Vaši pomoc.**

**Bližší informace Vám rádi sdělíme:  
tel. : 224 316 800, 224 317 203**

## JEDNÁNÍ ZO

### USNESENÍ ZO Č. 11/2012: zastupitelstvo schvaluje

- uzavření mandátní smlouvy s firmou SELLA spol.s.r.o. Ústí nad Orlicí
- uzavření nových smluv o sdružených dodávkách el. energie s ČEZ Prodej, s.r.o., Praha od 1. 1. 2013 do 31. 12. 2013
- uzavření smlouvy o výkonu odborné činnosti pojišťovacího makléře s firmou Profi POMA s.r.o. Ústí nad Orlicí
- žádost podanou panem P.D., V. 92 o souhlas s přístavbu kovodilny a vynětím části pozemků parc. č. 224/2, 224/4

### USNESENÍ ZO Č. 1/2013: zastupitelstvo schvaluje

- rozpočtovou změnu č. 4/2012
- avizo pro změnu rozpočtu obce č.1 ve výši 24.200,- Kč
- Návrh Územního plánu Verměřovice
- podání žádosti na Grantový program Pardubického kraje v oblasti územního plánování pro rok 2013 na pořízení Územního plánu Verměřovic
- uzavření Dodatku č. 1 s firmou Komunální služby spol.s.r.o., Jablonné nad Orlicí na zneškodnění odpadu
- výsledek Tříkrálové sbírky 2013 ve výši 12.599,- Kč
- uzavření nové nájemní smlouvy s manžely J. a P. Z., V. 240 od 1. 2. 2013 do 31. 1. 2014
- žádost podanou manžely M. a M. B., V. 188 na výstavbu fotovoltaické elektrárny na střeše domu
- žádost podanou manžely P. a P. S., V. 200 na souhlas s vynětím části pozemku parc.č. 717/76 v k.ú. Verměřovice na domácí ČOV
- odvolání zastupitele Josefa Moravce z komise životního prostředí
- převod zůstatku nedočerpaných finančních prostředků z projektu „EU peníze školám“ do rezervního fondu Základní školy a Mateřské školy Verměřovice, okres Ústí nad Orlicí ve výši 150.732,- Kč k 31. 12. 2012
- čerpání zůstatku nedočerpaných

finančních prostředků z projektu „EU peníze školám“ z rezervního fondu Základní školy a Mateřské školy Verměřovice, okres Ústí nad Orlicí ve výši 150.732,- Kč od 1. 1. 2013

### zastupitelstvo zamítá

- žádost Probační a mediační služby, Ústí nad Orlicí na možnost výkonu trestu obecně prospěšných prací ve Verměřovicích

### USNESENÍ ZO Č. 2/2013: zastupitelstvo schvaluje

- nákup sněžné frézy a travní sekačky
  - změnu Územní studie Na Skalách firmou BC projekt, Ústí nad Orlicí
  - Smlouvu o budoucí smlouvě kupní a o spolupráci a součinnosti při realizaci plynárenského zařízení s firmou VČP Net, s.r.o
  - Smlouvu o budoucí smlouvě o zřízení věcného břemene s firmou Povodí Labe s.p., Hradec Králové
  - podání žádosti o dotaci na Podporu výstavby podporovaných bytů – VB – r. 2013 z MMR ČR – rekonstrukce ubytovny čp.170
- ### zastupitelstvo zamítá
- žádost o finanční příspěvek JK Padlý kvítek- sportovní a hiporehabilitační o.s., Jamné nad Orlicí

### USNESENÍ ZO Č. 3/2013: zastupitelstvo schvaluje

- rozpočet pro rok 2013
- poskytnutí krátkodobé finanční výpomoci do výše 300.000,- Kč firmě Kulturní dům, s.r.o. na nákup nákladního automobilu
- podání nabídky firmou Kulturní dům, s.r.o. do výběrového řízení na akci B.J.7 PB – VB Verměřovice a 3 byty nájemní, čp. 170
- posouzení návrhů (Junák, svaz skautů a skautek ČR, středisko „Bratra Robina“ Letohrad, Free Real Invest z.s., Formplast s.r.o.Purkert) na pořízení územního plánu Verměřovice
- výsledek přezkoumání hospodaření Obce Verměřovice za rok 2012 bez výhrad
- finanční dar Oblastní charitě Červený Kostelec, středisko Hospic Anežky České ve výši 5.000,- Kč
- uspořádání Humanitární sbírky ošacení pro Diakonii Broumov dne 16. 4. 2013 od 15.00-17.00hodin

- u moštárny ve Verměřovicích
- výběr místních poplatků pro rok 2013 od 1. 3. 2013 do 30.6.2013. Výše poplatků zůstávají ve stejné výši jako v roce 2012
- opravu školního hřiště do výše 15.000,- Kč
- účetní závěrku Obce Verměřovice za rok 2012
- účetní závěrku příspěvkové organizace Základní škola a mateřská škola Verměřovice, okres Ústí nad Orlicí a vypořádání kladného hospodářského výsledku ve výši 99.603,54 Kč převeden do FRR

### zastupitelstvo zamítá

- nabídku firmy Kovovýroby – Berka na zhotovení odznaků obce
- žádost Základní umělecké školy v Jablonném nad Orlicí na finanční podporu žákům z naší obce
- žádost podanou firmou Podorlicko, a.s. Mistrovice o povolení uložení hnoje na polním hnojišti parc. č. PK 874/38 v k.ú. Verměřovice

## VÝSLEDKY VOLEB PREZIDENTA ČESKÉ REPUBLIKY KONANÝCH VE DNECH 25.1. – 26.1.2013 VE VERMĚŘOVICÍCH

počet voličů 551  
volební účast 365 voličů tj. 66,24%

### Pořadí:

1. Ing. Miloš Zeman 54,85%
2. Karel Schwarzenberg 45,15%

## VÝSTAVA HISTORIE POŠTY Kušperk • Orličné • Letohrad

u příležitosti 150. výročí zřízení pošty



Vernisáž v pátek 3. května v 17 hodin  
uvede starosta města Petr Fiola, ředitel Poštovního muzea Praha  
PhDr. Jan Galuška a moderátor Ct. Václav Moravec

**4. května - 15. června 2013**  
přizemí zámku v Letohradě

Každý 20. nově vznikl obrázků dárek od České pošty (do výherního zásob)

Otevřeno	14.00 - 18.00	Vstupné
po - pá	9.00 - 18.00	30 Kč
so	14.00 - 18.00	snižené 20 Kč
ne		

Srdčné zvou pořadatelé

Město Letohrad, Kulturní centrum Letohrad, Česká pošta, s.p., Poštovní muzeum Praha, Klubby filatelizujících Zámek a Letohrad

## Rozpis LSPP - stomatologie

4. - 5. 5. 2013	MUDr.	Valentová	Hana	Lanškroun, Strážní 151	465 322 907
8.5.2013	MUDr.	Vebrová	Zdeňka	Žamberk, Raisova 814	465 613 441
11. - 12. 5. 2013	MUDr.	Vítková	Eva	Červená Voda 333 (MOVIOM)	465 626 460
18. - 19. 5. 2013	MUDr.	Vlasatá	Lenka	Jablonné n/d Orlicí, Na Dílech 622	465 642 765
25. - 26. 5. 2013	MUDr.	Vojtová	Eliška	Žamberk, nám. Gen. Knopa 837	465 676 821
1. - 2. 6. 2013	MDDr.	Vídeňská	Radka	Žamberk, Školská 834	465 613 103
8. - 9. 6. 2013	MDDr.	Appl	Martin	Dolní Černná 222	603 471 194
15. - 16. 6. 2013	MUDr.	Bílý	Aleš	Lanškroun, Opletalova 567	465 324 829
22. - 23. 6. 2013	MUDr.	Beranová	Renata	Jablonné n/d Orlicí, U koupaliště 149	465 642 267
29. - 30. 6. 2013	MUDr.	Filipová	Jitka	Lanškroun, Strážní 151	465 325 212
5.7.2013	MUDr.	Hrdinová	Michaela	Lanškroun, Opletalova 17	456 324 829
6. - 7. 7. 2013	MUDr.	Jáňová	Radmila	Mladkov 133	465 635 441
13. - 14. 7. 2013	MUDr.	Jaslovská	Marie	Žamberk, nám. Gen. Knopa 837	465 676 818
20. - 21. 7. 2013	MUDr.	Ježáková	Daniela	Letohrad, U Dvora 815	465 620 528

### Oslavy 300. Kopečkové pouti termín pouti: 11. - 12. 5. 2013 oslavy: 13. - 18. 5. 2013

#### Pondělí 13. 5. 2013

17:00 - 18:00 Křupky  
18:30 - 19:30 Jak se plazí Aligátor  
20:00 - 22:00 Wejvrat

#### Úterý 14. 5. 2013

17:00 - 18:15 Dechová harmonie Letohrad  
18:30 - 18:40 Imitátor Václav Faltus  
19:00 - 20:15 Big Band Letohrad  
20:30 - 21:00 folklorní soubor Jaro Ústí n. O.  
21:00 - 22:00 Staropražská kapela Frajeři z Galerky

#### Středa 15. 5. 2013

16:00 - 16:45 Vystoupení dětí zájmových kroužků Letohradu  
17:00 - 18:30 TV Strar - záb. pořad pro děti  
19:00 - 20:00 Maxim Turbulenc

#### Čtvrtek 16. 5. 2013

17:00 - 17:50 Žalozpěv  
18:00 - 18:45 Berušky  
18:50 - 19:40 Monty & Nekapela  
19:50 - 20:45 Marien  
21:00 - 22:15 Věra Martinová & Jamie Marshall + kapela

#### Pátek 17. 5. 2013

17:00 - 18:00 Bratrstvo Kočičí Pracky

18:45 - 19:45 Kabát revival

20:30 - 21:30 Monika Agrebi a Seven

22:15 - 23:15 No Name

#### Sobota 18. 5. 2013

Den otevřených dveří Venclova zahradnictví  
Běh letohradským okolím pro Kapli sv. Jana Nepomuckého 13:00 prezentace 13:30 start  
14:00 - 15:00 Dolly Bus Band Letohrad  
15:45 - 16:45 Pangea - The Beatles Revival Band  
17:30 - 18:30 Abba Stars revival  
19:15 - 20:15 Verona  
21:00 - 22:30 Michal David

## SPOLEČENSKÁ KRONIKA

### NAROZENÍ:

21.12. Ema Pražáková



Vážení rodiče, radujeme se společně s Vámi z narození děťátka a vítáme je jako nového občánka naší obce.

### BLAHOPŘEJEME K JUBILEU:

Významné životní jubileum oslavili:

- 50** 01.01. Macháčková Zdeňka
- 31.01. Fogl Emil
- 12.02. Vacek Karel
- 17.02. Černohous Jindřich
- 70** 16.02. Vacek Jiří
- 75** 07.02. Rybková Miloslava
- 80** 10.12. Barnetová Zdenka
- 84** 18.02. Faltus Jiří
- 85** 08.01. Chaloupka Jan
- 88** 08.02. Dušek Jan
- 93** 17.03. Šedajová Marie

Vážení spoluobčané, blahopřejeme Vám k významnému životnímu výročí. Přejeme Vám pevné zdraví, hodně štěstí, spokojenosti a životního elánu.

### ROZLOUČILI JSME SE:

- 22. 10. Hoffmanová Marie
- 20. 12. Marek Jan
- 14. 03. Macík Luděk
- 19. 03. Šmirous Vladislav

Vážení pozůstalí, přijměte projev upřímné soustrastí.

### Sňatek uzavřeli:

- 19. 01. Rousová Alena  
a Kubec Martin

Vážení novomanželé, přejeme Vám vše nejlepší na společné cestě životem.

Sdělujeme občanům, že zpravodaj je doručován zdarma do domu.  
**PROSÍME VÁS TÍMTO O DOBROVOLNÉ FINANČNÍ PŘÍSPĚVKY** na jeho vydávání,  
které od Vás přijmeme na obecním úřadu. Zároveň Vás žádáme o náměty, příspěvky a reklamy.  
Vlastimila Vacková, starostka obce

Redakce neodpovídá za názory, mluvnické a stylistické chyby příspěvovatelů.

Verměřovický zpravodaj – zima 2012, vydává Obec Verměřovice, Verměřovice 14, 561 52  
e-mail: [ouvermer@orlicko.cz](mailto:ouvermer@orlicko.cz), tel: 465641897, registrováno u MK ČR pod č. MK ČR E 10310, čerpáno z internetu  
redakční rada: L. Horská, V. Čada, J. Hlavsová, I. Kloučková, J. Sklenářová, P. Smetanová, E. Žerníčková